



Pavlov University



2024 New student
Guideline-book 2025



Дорогие первокурсники!

Поздравляю вас с этим новым замечательным этапом в жизни. Теперь вы – студенты Первого Санкт-Петербургского государственного медицинского университета имени академика И.П.Павлова. Впереди ждут испытания более серьезные, и вам вновь нужно будет доказать, что вы – лучшие. Путь врача и ученого долог и труден, он проложен людьми, видевшими всю свою жизнь в служении другим, созидателями медицины.

Плеяда блестящих профессоров и преподавателей нашего Университета поделится с вами знаниями и достижениями ведущих научных школ, поможет приобрести навыки, необходимые высококвалифицированным специалистам.

«Кораблю безопасно в гавани, но не для этого строят корабли», – сказал однажды английский предприниматель Джон Шедд. Стезю ответственнее и важнее той, что выбрали вы, найти непросто. Знать свое дело и относиться к нему с душой – вот то правило, которым должен руководствоваться каждый из вас. Если вы чувствуете в себе призвание к врачебной деятельности – учитесь, стремитесь, становитесь настоящими врачами и не уходите из медицины. Будьте достойны своих учителей. Станьте учителями для тех, кто пойдет по вашим стопам. Цельтесь высоко, смотрите за горизонт. И пусть на избранном пути вам сопутствуют творческие и научные победы.



С.Ф. Багненко

ректор Первого СПбГМУ им. акад. И.П.Павлова,
академик РАН, профессор

S.F. Bagnenko

Rector, Academician of the Russian Academy of Sciences,
PhD, M.D., Professor

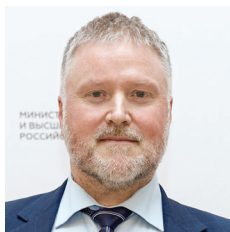
Dear freshmen!

I congratulate you on this wonderful new stage in life. Now you are the students of Pavlov First St. Petersburg State Medical University. More serious challenges await ahead, and again you will need to prove that you are the best. Doctor's and scientist's way is long and difficult, it is laid by people who have seen their whole life in helping others.

The pleiad of brilliant professors and teachers from our University will share with you the knowledge and achievements of leading scientific schools. They will help you to acquire the skills necessary for highly qualified specialists.

“A ship is safe in the harbor, but ships are not built for this,” said once an English entrepreneur John Shedd. The path, which is more responsible and more important than the one you have chosen, is not easy to find. Know your profession and help patients with soul! That's the rule you should always remember. If you feel that medical profession is your mission – study, strive, become real doctors and do not leave medicine. Be worthy of your teachers. Become a teacher for anyone, who will follow your steps. Aim high, look beyond the horizon. And let creative and scientific victories accompany you on your chosen path!

Позвольте представить
Let us introduce you



А. И. Яременко
проректор по учебной
работе, д. м. н., профессор
A. I. Yaremenko
Vice-Rector for Academic
Affairs, PhD, Professor



А. А. Потапчук
проректор по воспита-
тельной работе, д. м. н.,
профессор
A. A. Potapchuk
Vice-Rector for educational
work, PhD, Professor



С. А. Карпищенко
проректор по
международным связям,
д. м. н., профессор
S. A. Karpishchenko
Vice-Rector for International
Relations, PhD, Professor



MEDICINA ARS NOBILISSIMA.
Медицина — благороднейшее из искусств

Эмблема Университета

1897-й — год открытия Санкт-Петербургского женского медицинского института. Лавровый венок — символ победы, славы, высокой награды. В Древней Греции и Древнем Риме им награждали победителей. Лавровые ветви на эмблеме олицетворяют успешное развитие медицинской науки, её признание и почетное положение в мире. Посох Асклепия, обвитый ползущей вверх змеей, является символом помощи и поддержки, которые оказываются больным. Гигея — богиня здоровья. Почиталась в Афинах как олицетворение чистого воздуха и целебных источников. Факел в греческой мифологии — символ жизни. Горящий факел связан и с образом Прометея, похитившего для людей божественный огонь. Последний для древних греков олицетворял знание, которое защищает человека от враждебных сил природы и делает его жизнь счастливее и радостнее.

University Emblem

1897 is the year of St. Petersburg Women's Medical institute foundation. Laurel wreath is a symbol of victory, glory, high awards. In ancient Greece and ancient Rome winners were awarded by it. Laurel branches on the logo embody successful development of medical science, its recognition and honorable position in the world. The stick of Asclepius, entwined by a snake crawling upwards, is a symbol of help and support that are provided to patients. Hygea is the goddess of health. It was revered in Athens as the personification of clean air and healing sources. The torch in Greek mythology is a symbol of life. The burning torch is also associated with the image of Prometheus, who stole divine fire for people. The latter for the ancient Greeks personified the knowledge that protects people from the hostile forces of nature and makes their life happier and more joyful.

Контактные данные:

Ул. Льва Толстого, 6–8, корпус №1, 1 этаж
(правая сторона от центрального входа)

Contacts:

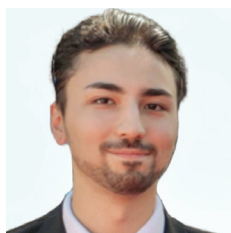
Lev Tolstoy str., 6–8, building № 1, 1st floor
(to the right from the central entrance)
email: foreigndean@yandex.ru



С. В. Матюшечкин
декан медицинского
факультета иностранных
студентов, д. б. н.,
профессор кафедры
S.V.Mateushechkin
Dean for Medical faculty
of international students,
PhD, Professor for
Department



А. О. Власова
заместитель декана
стоматологического
факультета
A. O. Vlasova
Vice-Dean for Dentistry



С. В. Ареев
декан первого курса
медицинского факультета
иностраннх студентов
по специальностям
«Лечебное дело»
и «Педиатрия»
S.V.Ageev
Vice-Dean for Medicine
and Pediatrics programs
(Russian Medium)



Я. В. Воинова
декан по программе
English Medium
Ya. V. Voinova
Dean for English Medium
Program



А. Э. Шахназаров
заместитель декана по
послевузовским формам
образования
A. E. Shakhnazarov
Vice-Dean for
Postgraduate programs



Т. В. Виноградова
заместитель декана
по подготовительному
отделению
T.V.Vinogradova
Vice-Dean for Preparatory
Department for
International Students



В. А. Гаврилина
заместитель декана по
подготовительному от-
делению по программам
высшего образования
V.A.Gavrilina
Vice-Dean for Preparatory
Department for Higher
Educational programs



К. А. Хмельницкая
декан подготовительного
отделения для
иностраннх граждан
(дистанционная форма
обучения), к. м. н.
K.A.Khmel'nitskaya
Dean of Preparatory
department (in distance
format), M.D., Ph.D.

Все иностранные граждане, прибывшие на обучение в ПСПбГМУ им. акад. И.П.Павлова, должны подать документы на регистрацию. Их необходимо предоставить в отдел виз и регистраций иностранных обучающихся Управления международных связей (**административный корпус, 1 этаж, кабинет № 6**).

Студенты 1 курса, въезжающие в РФ, обязаны встать на миграционный учет по фактическому месту проживания. Для этого необходимо в течение 7 дней с момента прибытия в РФ явиться в отдел виз и регистраций Университета и представить документы:

Въезжающим по безвизовому режиму:

- Копию паспорта (всех заполненных страниц)
- Копию миграционной карты и оригинал
- Договор на обучение или выписку из Приказа о зачислении на 1 курс
- Фото 3×4
- Оригинал отрывной части бланка уведомления о прибытии в РФ с отметкой ФМС (Федеральной миграционной службы) о постановке на миграционный учет – в случае, если уже выполнена постановка на миграционный учет самостоятельно.

Въезжающим по учебной визе:

- Копию паспорта
- Копию миграционной карты
- Копию визы
- Фото 3×4.

Для продления многократной визы необходимо предоставить договор на обучение, или направление на обучение или выписку из Приказа о зачислении на I курс.

All foreign citizens, who have arrived to study at Pavlov First St. Petersburg State Medical University, must apply for registration. Documents must be submitted to the office of visas and registration of foreign students of the International relations department (**Administrative (main) building, 1st floor, office number 6**).

First-year students entering the Russian Federation should put on migration records according to the actual place of residence. In order to do this, you must, within 7 days from the moment of arrival in the Russian Federation, come to the department of visas and registrations of the University and provide the following documents:

Entering on a visa-free regime:

- Copy of the passport (all filled pages).
- Copy of the migration card and the original one.
- A contract for studies or an extract from the Order for admission to the 1st course.
- Photo 3×4.
- The original of the tear-off part of the notification form for arrival in the Russian Federation with the FMS (Federal Migration Service) stamp on registration with the migration register if you have already completed the migration registration yourself.

Entering the Russian Federation on a study visa:

- Copy of the passport.
- Copy of migration card.
- Copy of visa.
- Photo 3×4.

To extend a multiple visa, you should provide a contract for studies, or a referral to study, or an extract from the Order for admission to the first year.

Студент, проживающий по частному адресу, не в общежитии, должен встать на учет в районном МФЦ (многофункциональном центре). Для решения вопроса о проживании в общежитии Университета необходимо обратиться в деканат (кабинет № 1) к заместителю декана, ответственному за поселение.

При выезде из РФ (на каникулы, практику и т.п.) студент обязан уведомить об этом представителей принимающей стороны:

- Деканат своего факультета.
- Коменданта общежития.
- Отдел виз и регистраций Управления международных связей.

При очередном пересечении границы РФ и возвращении обратно в Университет (например, с каникул) студент должен снова пройти процедуру постановки на первичный миграционный учет.

Что делать в случае потери паспорта?

Незамедлительно обратиться в 43 отдел милиции Петроградского района (ул. Большая Монетная, д. 27). Сообщить о случившемся в отдел виз и регистраций иностранных обучающихся Управления международных связей.

Как восстановить миграционную карту?

Необходимо обратиться в УВМ ГУ МВД России по Санкт-Петербургу и Ленинградской области (ул. Грота, д. 1/8). При себе иметь паспорт и отрывную часть бланка уведомления о прибытии в РФ с отметкой ФМС о постановке на миграционный учет. **В случае потери отрывной части бланка миграционного учета необходимо срочно обратиться в отдел виз и регистраций иностранных обучающихся.**

A student living at a private address, not in a dormitory, must register in the local district MFC (multifunctional center). In order to discuss the possibility of living in a university dormitory, you need to contact the hostel's commandant.

When leaving the Russian Federation (for holidays, practice, etc.), the student is obliged to notify the representatives of the host country about this:

- Dean of his faculty.
- Commandant of the hostel.
- Visas and Registration Office.

At the next border crossing of the Russian Federation and returning back to the University (for example, from vacation), the student must again go through the registration procedure for primary migration registration.

What to do in case of passport loss?

Immediately contact the 43rd police department of the Petrograd district (Bolshaya Monetnaya Str., 27). Report the incident to the department of visas and registration of foreign students in our University.

How to restore a migration card?

You must contact the Ministry of Internal Affairs of Russia in St. Petersburg and the Leningrad Region (Grota Str., 1/8). You should have a passport and a tear-off part of the notification form for arrival in the Russian Federation with the FMS stamp on registration with the migration register.

In case of loss of the tear-off part of the migration registration form, it is urgent to contact the department of visas and registration of foreign students.

**Схема расположения корпусов Первого СПбГМУ им. акад. И. П. Павлова
(факультеты, деканаты, кафедры)**

**Location of Pavlov First St. Petersburg State Medical University buildings
(faculties, departments, Dean's offices)**

