

ФЕДЕРАЛЬНОЕ ГОСУДАРСТВЕННОЕ БЮДЖЕТНОЕ ОБРАЗОВАТЕЛЬНОЕ
УЧРЕЖДЕНИЕ ВЫСШЕГО ОБРАЗОВАНИЯ
ПЕРВЫЙ САНКТ-ПЕТЕРБУРГСКИЙ ГОСУДАРСТВЕННЫЙ МЕДИЦИНСКИЙ
УНИВЕРСИТЕТ ИМЕНИ АКАДЕМИКА И.П.ПАВЛОВА
МИНИСТЕРСТВА ЗДРАВООХРАНЕНИЯ РОССИЙСКОЙ ФЕДЕРАЦИИ

УТВЕРЖДЕНО

на заседании Методического Совета
протокол № 73 от «06» января 2021 г.



Проректор по учебной работе,
д.м.н., профессор А.И.Яременко

**ДОПОЛНИТЕЛЬНАЯ ПРОФЕССИОНАЛЬНАЯ ПРОГРАММА
ПРОФЕССИОНАЛЬНОЙ ПЕРЕПОДГОТОВКИ**

Наименование программы	<u>Скорая медицинская помощь</u> (наименование дисциплины)
по специальности	<u>Скорая медицинская помощь 31.08.48</u> (наименование и код специальности)
Факультет	<u>Послевузовского образования (далее – ФПО)</u> (наименование факультета)
Кафедра	<u>Скорой медицинской помощи и хирургии повреждений</u> (наименование кафедры)
Категория слушателей	<u>31.08.02 Анестезиология - реаниматология 31.08.19 Педиатрия 31.08.49 Терапия 31.08.54 Общая врачебная практика (семейная медицина) 31.08.67 Хирургия</u>
Срок обучения	<u>576 часов</u>
Форма обучения	<u>очная</u>

Санкт-Петербург

2021

Образовательная программа - дополнительная профессиональная программа профессиональной переподготовки (далее ДПП ПП) – программа профессиональной переподготовки специалистов с высшим медицинским образованием по специальности Скорая медицинская помощь (код специальности 31.08.48, «Скорая медицинская помощь») разработана коллективом кафедры скорой медицинской помощи и хирургии повреждений факультета послевузовского образования ФГБОУ ВО ПСПбГМУ имени академика И.П.Павлова в соответствии с государственным образовательным стандартом высшего профессионального образования, утвержденным Приказом Министерства образования и науки РФ от 25 августа 2014 г. N 1091 «Об утверждении федерального государственного образовательного стандарта высшего образования по специальности 31.08.48 Скорая медицинская помощь (уровень подготовки кадров высшей квалификации)» (Зарегистрировано в Минюсте России 22.10.2014 N 34388) (далее - ФГОС); приказом Минздрава России от 07.10.2015 N 700н "О номенклатуре специальностей специалистов, имеющих высшее медицинское и фармацевтическое образование" (Зарегистрировано в Минюсте России 12.11.2015 N 39696) и на основании программы профессиональной переподготовки по скорой медицинской помощи.

ДПП ПП обсуждена на заседании кафедры скорой медицинской помощи и хирургии повреждений «15» декабря 2021г., протокол № 12

Заведующий кафедрой
Профессор, д.м.н.
(ученое звание или ученая степень)


(подпись)

Миннуллин И.П.
(расшифровка фамилии И. О.)

ДПП ПП одобрена **цикловой методической комиссией ФПО** «15 декабрь» 2021г., протокол № 9

Председатель цикловой
методической комиссии
Профессор, д.м.н.
(ученое звание или ученая степень)


(подпись)

Шапорова Н.Л.
(расшифровка фамилии И. О.)

ОГЛАВЛЕНИЕ

1. Состав рабочей группы.....	4
2. Общие положения.....	5
3. Характеристика программы.....	5
4. Планируемые результаты обучения.....	7
5. Календарный учебный график.....	39
6. Учебный план.....	39
7. Рабочая программа.....	43
8. Организационно-педагогические условия реализации программы.....	59
9. Формы контроля и аттестации.....	98
10. Оценочные средства.....	98
11. Нормативные правовые акты.....	104

1. СОСТАВ РАБОЧЕЙ ГРУППЫ

по разработке дополнительной профессиональной программы профессиональной переподготовки по специальности «Скорая медицинская помощь»

№ пп.	Фамилия, имя, отчество	Ученая степень, звание	Занимаемая должность	Основное место работы
1.	Миннуллин Ильдар Пулатович	Д.м.н. профессор	заведующий кафедрой	ПСПбГМУ им. И.П.Павлова
2.	Бесаев Гиви Максимович	Д.м.н. профессор	профессор	ГБУ НИИ СП им. И.И. Джанелидзе
3.	Лапшин Владимир Николаевич	Д.м.н. профессор	профессор	ГБУ НИИ СП им. И.И. Джанелидзе
4.	Мирошниченко Александр Григорьевич	Д.м.н. профессор	профессор	СЗГМУ им. И.И. Мечникова
5.	Сорока Владимир Васильевич	Д.м.н. профессор	профессор	ГБУ НИИ СП им. И.И. Джанелидзе
6.	Тулупов Александр Николаевич	Д.м.н. профессор	профессор	ГБУ НИИ СП им. И.И. Джанелидзе
7.	Крылов Константин Михайлович	Д.м.н. профессор	профессор	ГБУ НИИ СП им. И.И. Джанелидзе
8.	Батоцыренов Баир Васильевич	Д.м.н.	доцент	ГБУ НИИ СП им. И.И. Джанелидзе
9.	Горяинов Михаил Иванович	К.м.н.	доцент	ПСПбГМУ им. И.П.Павлова
10.	Джусоев Ирлан Георгиевич	К.м.н. доцент	доцент	ГБУ НИИ СП им. И.И. Джанелидзе
11.	Лодягин Алексей Николаевич	Д.м.н.	доцент	ГБУ НИИ СП им. И.И. Джанелидзе
12.	Чикин Александр Евгеньевич	К.м.н.	доцент	СПб ГБУЗ «Александровская больница»
13.	Шах Борис Николаевич	Д.м.н. старший научный сотрудник	доцент	ГБУЗ ЛО «Всеволожская КМБ»
14.	Теплов Вадим Михайлович	К.м.н.	доцент	ПСПбГМУ им. И.П.Павлова
15.	Разумный Николай Владимирович	К.м.н. доцент	доцент	ПСПбГМУ им. И.П.Павлова
По методическим вопросам				
16.	Шапорова Наталия Леонидовна	Д.м.н. профессор	Декан факультета послевузовского образования	ПСПбГМУ им. И.П.Павлова

2. ОБЩИЕ ПОЛОЖЕНИЯ

2.1. Дополнительная профессиональная программа профессиональной переподготовки по специальности «Скорая медицинская помощь» (далее – Программа), представляет собой совокупность требований, обязательных при ее реализации в рамках системы образования.

2.2. Направленность Программы - практико-ориентированная и заключается в удовлетворении потребностей профессионального развития медицинских работников, обеспечении соответствия его квалификации меняющимся условиям профессиональной деятельности и социальной среды.

2.3. Цель Программы заключается в приобретении врачами компетенций, необходимых для выполнения нового вида профессиональной деятельности, то есть в приобретении новой квалификации

2.4. Задачи Программы:

- обновление существующих теоретических и освоение новых знаний, методик и изучение передового практического опыта по вопросам оказания скорой медицинской помощи;

- усвоение и закрепление на практике профессиональных знаний, умений и навыков, обеспечивающих совершенствование профессиональных компетенций по вопросам оказания скорой медицинской помощи

3. ХАРАКТЕРИСТИКА ПРОГРАММЫ

3.1. Трудоемкость освоения Программы составляет 576 академических часов (1 академический час равен 45 мин).

3.2. Программа реализуется в очной форме обучения на базе ФГБОУ ВО ПСПбГМУ имени академика И.П.Павлова Минздрава России.

К освоению Программы допускается следующий контингент:

Уровень профессионального образования	Высшее образование - специалитет по одной из специальностей: "Лечебное дело", "Педиатрия"
1	2
Дополнительное профессиональное образование	Подготовка в интернатуре/ординатуре/аккредитация или профессиональная переподготовка по одной из специальностей: "Анестезиология-реаниматология", "Общая врачебная практика (семейная медицина)", "Терапия", "Педиатрия", "Хирургия"

3.3. Для формирования профессиональных умений и навыков в Программе предусматривается обучающий симуляционный курс (далее – ОСК).

3.4. Содержание Программы построено в соответствии с модульным принципом, структурными единицами модуля являются разделы. Каждый раздел модуля подразделяется на темы, каждая тема – на элементы, каждый элемент – на подэлементы.

3.5. Учебный план определяет перечень, трудоемкость, последовательность и распределение модулей (разделов), устанавливает формы организации учебного процесса и их соотношение (лекции, ОСК, семинарские и практические занятия), формы контроля знаний и умений обучающихся.

С учетом базовых знаний обучающихся и актуальности в Программу могут быть внесены изменения в распределение учебного времени, предусмотренного учебным планом программы, в пределах 15% от общего количества учебных часов.

3.6. В Программу включены планируемые результаты обучения, в которых отражаются требования профессиональных стандартов и квалификационных требований, указанных в квалификационных справочниках по соответствующим должностям, профессиям и специальностям.

3.7. Программа содержит требования к итоговой аттестации обучающихся, которая осуществляется в форме экзамена и выявляет теоретическую и практическую подготовку в соответствии с целями и содержанием программы.

3.8. Организационно-педагогические условия реализации Программы включают:

а) тематику учебных занятий и их содержание для совершенствования компетенций;

б) учебно-методическое и информационное обеспечение;

в) материально-техническое обеспечение;

г) кадровое обеспечение.

3.9. Связь Программы с профессиональными стандартами:

Наименование программы	Наименование выбранного профессионального стандарта (одного или нескольких)	Уровень квалификации
Скорая медицинская помощь	Врач скорой медицинской помощи Приказ Минтруда России от 14.03.2018 N 133н "Об утверждении профессионального стандарта "Врач скорой медицинской помощи" (Зарегистрировано в Минюсте России 05.04.2018 N 50644)	8

3.10. Сопоставление описания квалификации в профессиональном стандарте с требованиями к результатам подготовки по ФГОС ВО

Профессиональный стандарт	ФГОС ВО
Обобщенная трудовая функция (ОТФ) или трудовая функция (ТФ) соответствующего уровня квалификации	Виды профессиональной деятельности (ВПД)
Оказание скорой медицинской помощи вне медицинской организации	Диагностическая деятельность лечебная деятельность
Оказание скорой, в том числе скорой специализированной, медицинской помощи вне медицинской организации, а также в амбулаторных и стационарных условиях	Диагностическая деятельность лечебная деятельность организационно-управленческая деятельность
Трудовые функции или трудовые действия	Профессиональные задачи, профессиональные компетенции

Проведение обследования пациентов в целях выявления заболеваний и (или) состояний, требующих оказания скорой медицинской помощи вне медицинской организации.	Способность проводить обследование пациентов в целях выявления заболеваний и (или) состояний, требующих оказания скорой медицинской помощи вне медицинской организации ПК-1
Назначение лечения пациентам с заболеваниями и (или) состояниями, требующими оказания скорой медицинской помощи вне медицинской организации, контроль его эффективности и безопасности.	Способность назначать лечение пациентам с заболеваниями и (или) состояниями, требующими оказания скорой медицинской помощи вне медицинской организации, контролировать его эффективность и безопасность (ПК-3)
Ведение медицинской документации, организация деятельности находящегося в распоряжении медицинского персонала	Способность вести медицинскую документацию и организовывать деятельность находящего в распоряжении медицинского персонала (ПК-5)
Проведение обследования пациентов в целях выявления заболеваний и (или) состояний, требующих оказания скорой, в том числе скорой специализированной, медицинской помощи вне медицинской организации, а также в амбулаторных и стационарных условиях.	Способность проводить обследование пациентов в целях выявления заболеваний и (или) состояний, требующих оказания скорой, в том числе скорой специализированной, медицинской помощи в стационарном отделении скорой медицинской помощи (ПК-2)
Назначение лечения пациентам с заболеваниями и (или) состояниями, требующими оказания скорой, в том числе скорой специализированной, медицинской помощи вне медицинской организации, а также в амбулаторных и стационарных условиях, контроль его эффективности и безопасности.	Способность назначать лечение пациентам с заболеваниями и (или) состояниями, требующими оказания скорой, в том числе скорой специализированной, медицинской помощи в стационарном отделении скорой медицинской помощи, контролировать его эффективность и безопасность (ПК-4)
Проведение анализа медико-статистической информации, ведение медицинской документации, организация деятельности находящегося в распоряжении медицинского персонала	способность проводить анализ медико-статистической информации, вести медицинскую документацию, организовывать деятельность находящегося в распоряжении медицинского персонала (ПК-6)
Умения, другие характеристики трудовых функций	Универсальные и общепрофессиональные компетенции

4. ПЛАНИРУЕМЫЕ РЕЗУЛЬТАТЫ ОБУЧЕНИЯ

4.1. Требования к квалификации:

Результаты обучения по программе направлены на совершенствование имеющихся универсальных и обще-профессиональных компетенций и приобретение новых профессиональных компетенций в рамках имеющейся квалификации по специальности 31.08.48 Скорая медицинская помощь

Имеющаяся квалификация (требования к слушателям): подготовка в интернатуре/ординатуре/аккредитация или профессиональная переподготовка по одной из специальностей: "Анестезиология-реаниматология", "Общая врачебная практика (семейная медицина)", "Терапия", "Педиатрия", "Хирургия"

Виды деятельности	Профессиональные компетенции	Практический опыт	Умения	Знания
ВПД-1: диагностическая деятельность	ПК-1: способность проводить обследование пациентов в целях выявления заболеваний и (или) состояний, требующих оказания скорой медицинской помощи вне медицинской организации	<p align="center">Сбор жалоб, анамнеза жизни у пациентов (их законных представителей) с заболеваниями и (или) состояниями, требующими оказания скорой медицинской помощи вне медицинской организации</p> <p align="center">Анализ информации, полученной от пациентов (их законных представителей) с заболеваниями и (или) состояниями, требующими оказания скорой медицинской помощи вне медицинской организации</p> <p align="center">Осмотр пациентов с заболеваниями и (или) состояниями, требующими оказания скорой медицинской помощи вне медицинской организации</p> <p align="center">Интерпретировать</p>	<p align="center">Осуществлять сбор жалоб, анамнеза жизни у пациентов (их законных представителей) с заболеваниями и (или) состояниями, требующими оказания скорой медицинской помощи вне медицинской организации</p> <p align="center">Интерпретировать и анализировать информацию, полученную от пациентов (их законных представителей) с заболеваниями и (или) состояниями, требующими оказания скорой медицинской помощи вне медицинской организации</p> <p align="center">Проводить осмотр пациентов с заболеваниями и (или) состояниями, требующими оказания скорой медицинской помощи вне медицинской организации</p> <p align="center">Интерпретировать и</p>	<p align="center">Общие вопросы организации медицинской помощи населению</p> <p align="center">Вопросы организации санитарно-противоэпидемических (профилактических) мероприятий в целях предупреждения возникновения и распространения инфекционных заболеваний</p> <p align="center">Порядок оказания скорой, в том числе скорой специализированной, медицинской помощи</p> <p align="center">Стандарты скорой медицинской помощи</p> <p align="center">Клинические рекомендации (протоколы лечения) по вопросам оказания скорой медицинской помощи вне медицинской организации</p>

		<p>тация и анализ результатов осмотра пациентов с заболеваниями и (или) состояниями, требующими оказания скорой медицинской помощи вне медицинской организации</p> <p>Оценка тяжести заболевания и (или) состояния пациентов, требующих оказания скорой медицинской помощи вне медицинской организации</p> <p>Выявление у пациентов симптомов и синдромов заболеваний и (или) состояний, требующих оказания скорой медицинской помощи вне медицинской организации</p> <p>Обоснование объема обследования пациентов с заболеваниями и (или) состояниями, требующими оказания скорой медицинской помощи вне медицинской организации, в соответствии с действующим</p>	<p>анализировать результаты осмотра пациентов с заболеваниями и (или) состояниями, требующими оказания скорой медицинской помощи вне медицинской организации</p> <p>Оценивать тяжесть заболевания и (или) состояния пациентов, требующих оказания скорой медицинской помощи вне медицинской организации</p> <p>Выявлять у пациентов симптомы и синдромы заболеваний и (или) состояний, требующих оказания скорой медицинской помощи вне медицинской организации</p> <p>Обосновывать объем обследования пациентов с заболеваниями и (или) состояниями, требующими оказания скорой медицинской помощи вне медицинской организации, в соответствии с действующим порядком оказания медицинской помощи,</p>	<p>Закономерности функционирования здорового организма человека и механизмы обеспечения здоровья с позиции теории функциональных систем; особенности регуляции функциональных систем организма человека при заболеваниях и (или) состояниях, требующих оказания скорой медицинской помощи вне медицинской организации</p> <p>Анатомо-функциональное состояние органов и систем организма человека у пациентов в норме, при заболеваниях и (или) состояниях, требующих оказания скорой медицинской помощи вне медицинской организации</p> <p>Методика сбора анамнеза жизни и жалоб у пациентов (их законных представителей) с заболеваниями</p>
--	--	---	---	--

	<p>порядком оказания медицинской помощи, клиническими рекомендациями (протоколами лечения) по вопросам оказания медицинской помощи, с учетом стандартов медицинской помощи</p> <p>Проведение обследования пациентов с заболеваниями и (или) состояниями, требующими оказания скорой медицинской помощи вне медицинской организации, в соответствии с действующим порядком оказания медицинской помощи, клиническими рекомендациями (протоколами лечения) по вопросам оказания медицинской помощи, с учетом стандартов медицинской помощи</p> <p>Интерпретация и анализ результатов обследования пациентов с</p>	<p>клиническими рекомендациями (протоколами лечения) по вопросам оказания медицинской помощи, с учетом стандартов медицинской помощи</p> <p>Проводить обследование пациентов с заболеваниями и (или) состояниями, требующими оказания скорой медицинской помощи вне медицинской организации, в соответствии с действующим порядком оказания медицинской помощи, клиническими рекомендациями (протоколами лечения) по вопросам оказания медицинской помощи, с учетом стандартов медицинской помощи</p> <p>Оценивать анатомо-функциональное состояние органов и систем организма человека у пациентов в норме, при заболеваниях и (или) состояниях, требующих оказания скорой медицинской помощи вне медицинской организации</p>	<p>и (или) состояниями, требующими оказания скорой медицинской помощи вне медицинской организации</p> <p>Методика осмотра и обследования пациентов с заболеваниями и (или) состояниями, требующими оказания скорой медицинской помощи вне медицинской организации</p> <p>Методы диагностических исследований пациентов с заболеваниями и (или) состояниями, требующими оказания скорой медицинской помощи вне медицинской организации</p> <p>Этиология и патогенез, патоморфология, клиническая картина, классификация, дифференциальная диагностика, особенности течения, осложнения и исходы заболеваний и (или) состояний, требующих оказания скорой медицинской помощи</p>
--	---	--	--

	<p>заболеваниями и (или) состояниями, требующими оказания скорой медицинской помощи вне медицинской организации</p> <p>Применение медицинских изделий в соответствии с действующим порядком оказания медицинской помощи, клиническими рекомендациями (протоколами лечения) по вопросам оказания медицинской помощи</p> <p>Выявление симптомов и синдромов осложнений, побочных действий, нежелательных реакций, в том числе серьезных и непредвиденных, возникших в результате диагностических мероприятий у пациентов с заболеваниями и (или) состояниями, требующими оказания скорой</p>	<p>Использовать методы осмотра и обследования пациентов с заболеваниями и (или) состояниями, требующими оказания скорой медицинской помощи вне медицинской организации, с учетом возрастных анатомо-функциональных особенностей в соответствии с действующим порядком оказания медицинской помощи, клиническими рекомендациями (протоколами лечения) по вопросам оказания медицинской помощи, с учетом стандартов медицинской помощи, в числе которых:</p> <ul style="list-style-type: none"> - физикальное обследование пациента; - оценка глубины расстройств сознания по шкале Глазго; - оценка признаков внутричерепной гипертензии; - оценка признаков гипертензионно-дислокационного синдрома; - оценка 	<p>помощи вне медицинской организации МКБ Медицинские изделия, применяемые при обследовании пациентов с заболеваниями и (или) состояниями, требующими оказания скорой медицинской помощи вне медицинской организации, принципы обеспечения безопасности диагностических манипуляций</p> <p>Симптомы и синдромы осложнений, побочных действий, нежелательных реакций, в том числе серьезных и непредвиденных, возникших в результате диагностических мероприятий у пациентов с заболеваниями и (или) состояниями, требующими оказания скорой медицинской помощи вне медицинской организации</p>	
--	--	--	--	--

		<p>медицинской помощи вне медицинской организации</p> <p>Установление ведущего синдрома и предварительного диагноза заболевания и (или) состояния, требующего оказания скорой медицинской помощи вне медицинской организации, с учетом действующей Международной статистической классификации болезней и проблем, связанных со здоровьем (далее - МКБ)</p> <p>Обеспечение безопасности диагностических манипуляций</p>	<p>степени дегидратации;</p> <p>-</p> <p>ультразвуковой мониторинг распознавания свободной жидкости в перикарде, плевральной и брюшной полостях, пневмоторакса с помощью портативного аппарата ультразвуковой диагностики;</p> <p>-</p> <p>регистрация электрокардиограммы;</p> <p>-</p> <p>расшифровка, описание и интерпретация электрокардиографических данных;</p> <p>- измерение артериального давления на периферических артериях;</p> <p>-</p> <p>пульсоксиметрия;</p> <p>- проведение мониторинга состояния пациента по показателям электрокардиограммы, артериального давления, частоты сердечных сокращений, пульсоксиметрии, температуры с помощью транспортных аппаратов мониторинга жизненно-важных функций</p>	
--	--	--	--	--

			<p>организма; - исследование уровня глюкозы в крови</p> <p>Интерпретир овать и анализировать результаты обследования пациентов с заболеваниями и (или) состояниями, требующими оказания скорой медицинской помощи вне медицинской организации</p> <p>Применять при обследовании пациентов медицинские изделия в соответствии с действующим порядком оказания медицинской помощи, клиническими рекомендациями (протоколами лечения) по вопросам оказания медицинской помощи, с учетом стандартов медицинской помощи</p> <p>Выявлять симптомы и синдромы осложнений, побочных действий, нежелательных реакций, в том числе серьезных и непредвиденных, возникших в результате</p>	
--	--	--	---	--

			<p>диагностических мероприятий у пациентов с заболеваниями и (или) состояниями, требующими оказания скорой медицинской помощи вне медицинской организации</p> <p>Устанавливать ведущий синдром и предварительный диагноз заболевания и (или) состояния, требующего оказания скорой медицинской помощи вне медицинской организации, с учетом действующей МКБ</p> <p>Обеспечивать безопасность диагностических манипуляций</p>	
	<p>ПК-2:</p> <p>способность проводить обследование пациентов в целях выявления заболеваний и (или) состояний, требующих оказания скорой, в том числе скорой специализированной, медицинской помощи в стационарном отделении</p>			

	скорой медицинской помощи			
ВПД-2: лечебная деятельность	<p>Осуществление незамедлительного выезда на место вызова скорой медицинской помощи в составе врачебной общепрофильной выездной бригады скорой медицинской помощи</p> <p>Оказание скорой медицинской помощи вне медицинской организации (в составе врачебной общепрофильной выездной бригады скорой медицинской помощи), включая осуществление мероприятий, способствующих стабилизации или улучшению клинического состояния пациента, с учетом диагноза, возраста и клинической картины в соответствии с действующим порядком оказания медицинской помощи,</p> <p>ПК-3: способность назначать лечение пациентам с заболеваниями и (или) состояниями, требующими оказания скорой медицинской помощи вне медицинской организации, контролировать его эффективность и безопасность</p>	<p>Осуществление незамедлительного выезда на место вызова скорой медицинской помощи в составе врачебной общепрофильной выездной бригады скорой медицинской помощи</p> <p>Оказание скорой медицинской помощи вне медицинской организации (в составе врачебной общепрофильной выездной бригады скорой медицинской помощи), включая осуществление мероприятий, способствующих стабилизации или улучшению клинического состояния пациента, с учетом диагноза, возраста и клинической картины в соответствии с действующим порядком оказания медицинской помощи,</p>	<p>Осуществлять незамедлительный выезд на место вызова скорой медицинской помощи в составе общепрофильной выездной бригады скорой медицинской помощи</p> <p>Осуществлять оказание скорой медицинской помощи вне медицинской организации (в составе врачебной общепрофильной выездной бригады скорой медицинской помощи), включая осуществление мероприятий, способствующих стабилизации или улучшению клинического состояния пациента, с учетом диагноза, возраста и клинической картины в соответствии с действующим порядком оказания медицинской помощи,</p>	<p>Порядок оказания скорой, в том числе скорой специализированной, медицинской помощи</p> <p>Стандарты оказания скорой медицинской помощи</p> <p>Клинические рекомендации (протоколы лечения) по вопросам оказания скорой медицинской помощи</p> <p>Методы лечения пациентов с заболеваниями и (или) состояниями, требующими оказания скорой медицинской помощи вне медицинской организации, в соответствии с действующим порядком оказания медицинской помощи, клиническими рекомендациями (протоколами лечения) по вопросам оказания медицинской помощи</p>

		<p>клиническими рекомендациями (протоколами лечения) по вопросам оказания медицинской помощи, с учетом стандартов медицинской помощи</p> <p>Определение медицинских показаний и медицинских противопоказаний для медицинских вмешательств у пациентов с заболеваниями (или) состояниями, требующими оказания скорой медицинской помощи вне медицинской организации</p> <p>Назначенные лекарственные препараты и применение медицинских изделий у пациентов с заболеваниями (или) состояниями, требующими оказания скорой медицинской помощи вне медицинской организации</p> <p>Оценка эффективности и безопасности применения</p>	<p>помощи, с учетом стандартов медицинской помощи</p> <p>Определять медицинские показания и медицинские противопоказания для медицинских вмешательств у пациентов с заболеваниями (или) состояниями, требующими оказания скорой медицинской помощи вне медицинской организации</p> <p>Назначать лекарственные препараты и применять медицинские изделия у пациентов с заболеваниями (или) состояниями, требующими оказания скорой медицинской помощи вне медицинской организации</p> <p>Оценивать эффективность и безопасность применения лекарственных препаратов и медицинских изделий у пациентов с заболеваниями (или) состояниями, требующими оказания скорой медицинской помощи вне медицинской организации</p>	<p>помощи, с учетом стандартов медицинской помощи</p> <p>Механизм действия лекарственных препаратов, медицинских изделий, применяемых при оказании скорой медицинской помощи вне медицинской организации; медицинские показания и медицинские противопоказания к их назначению; возможные осложнения, побочные действия, нежелательные реакции, в том числе серьезные и непредвиденные</p> <p>Медицинские вмешательства при заболеваниях (или) состояниях, требующих оказания скорой медицинской помощи вне медицинской организации; медицинские противопоказания и медицинские вмешательства; возможные</p>
--	--	---	---	--

		<p>лекарственных препаратов и медицинских изделий у пациентов с заболеваниями и (или) состояниями, требующими оказания скорой медицинской помощи вне медицинской организации</p> <p>Профилактика или лечение осложнений, побочных действий, нежелательных реакций, в том числе серьезных и непредвиденных, возникших в результате диагностических или лечебных манипуляций, применения лекарственных препаратов и (или) медицинских изделий у пациентов с заболеваниями и (или) состояниями, требующими оказания скорой медицинской помощи вне медицинской организации</p> <p>Определение показаний к вызову специализированных выездных бригад скорой</p>	<p>организации</p> <p>Выполнять такие медицинские вмешательства при оказании скорой медицинской помощи вне медицинской организации, как:</p> <ul style="list-style-type: none"> - проведение комплексной сердечно-легочной и церебральной реанимации с определением условий отказа от ее проведения и показаний к ее прекращению; - обеспечение проходимости верхних дыхательных путей, в том числе с помощью воздуховодов, ларингеальной трубки, комбитьюба, ларингеальной маски, интубации трахеи методом прямой ларингоскопии; - проведение закрытого массажа сердца (ручного и с помощью специальных медицинских изделий); - электроимпульсная терапия (дефибрилляция, кардиоверсия); - оксигенотерапия; - искусственная 	<p>осложнения, побочные действия, нежелательные реакции, в том числе серьезные и непредвиденные</p> <p>Способы предотвращения или устранения осложнений, побочных действий, нежелательных реакций, в том числе серьезных и непредвиденных, возникших при лечении заболеваний и (или) состояний, требующих оказания скорой медицинской помощи вне медицинской организации</p> <p>Содержание укладок и наборов для оказания скорой медицинской помощи вне медицинской организации</p> <p>Методы обезболивания при оказании скорой медицинской помощи вне медицинской организации</p> <p>Требования асептики и антисептики при оказании скорой медицинской помощи вне</p>
--	--	--	--	--

		<p>медицинской помощи</p> <p>Определение показаний к медицинской эвакуации пациента в профильную медицинскую организацию</p> <p>Обоснование выбора медицинской организации для медицинской эвакуации пациента</p> <p>Осуществление медицинской эвакуации пациента при наличии медицинских показаний с одновременным проведением во время транспортировки пациента мероприятий по мониторингу жизненно-важных функций и по оказанию скорой медицинской помощи вне медицинской организации</p> <p>Организация и обеспечение перемещения, в том числе в автомобиль скорой медицинской помощи, и транспортировки пациента при выполнении</p>	<p>вентиляция легких с использованием аппаратов искусственной вентиляции легких различных типов, комплектов дыхательных для ручной искусственной вентиляции легких;</p> <p>-</p> <p>применение искусственной вентиляции легких в режимах: с контролем по объему, контролем по давлению;</p> <p>-</p> <p>применение вспомогательной вентиляции легких;</p> <p>-</p> <p>обезболивание;</p> <p>-</p> <p>транспортная иммобилизация конечностей, позвоночника и таза при травмах;</p> <p>-</p> <p>применение методов десмургии;</p> <p>-</p> <p>остановка кровотечения с помощью механических и фармакологических средств;</p> <p>-</p> <p>проведение первичной обработки ран различной этиологии (обработка, наложение асептической повязки), в том числе при ожогах, отморожениях;</p>	<p>медицинской организации</p> <p>Общие вопросы организации оказания скорой медицинской помощи вне медицинской организации, тактика работы при чрезвычайных ситуациях, стихийных бедствиях, микросоциальных конфликтах и других подобных ситуациях</p> <p>Принципы медицинской сортировки и установления последовательности оказания скорой медицинской помощи вне медицинской организации при массовых заболеваниях, травмах или иных состояниях, в том числе при ликвидации медицинских последствий чрезвычайной ситуации</p> <p>Основы взаимодействия с экстренными оперативными службами, силами гражданской обороны, функциональной</p>
--	--	--	--	--

	<p>медицинской эвакуации</p> <p>Обеспечение медицинской сортировки пациентов и установление последовательно сти оказания скорой медицинской помощи вне медицинской организации при массовых заболеваниях, травмах или иных состояниях</p> <p>Оценка результатов медицинских вмешательств у пациентов с заболеваниями и (или) состояниями, требующими оказания скорой медицинской помощи вне медицинской организации</p>	<p>- осуществление родовспоможения вне медицинской организации, включая первичную обработку новорожденного;</p> <p>- внутрикожное, подкожное, внутримышечное, внутривенное, внутрикостное, сублингвальное, эндотрахеальное введение лекарственных препаратов;</p> <p>- проведение инфузионной терапии, в том числе с использованием инфузоматов;</p> <p>- проведение системного тромболизиса;</p> <p>- пункция и катетеризация периферических и наружной яремной вен, в том числе с использованием ультразвуковой навигации;</p> <p>- наложение окклюзионной повязки при открытом пневмотораксе;</p> <p>- пункция и дренирование плевральной полости;</p> <p>- ингаляционное введение лекарственных препаратов</p>	<p>подсистемой единой государственной системы предупреждения и ликвидации чрезвычайных ситуаций</p> <p>Показания к вызову специализированных выездных бригад скорой медицинской помощи</p> <p>Показания к медицинской эвакуации в медицинские организации по профилю заболевания и (или) состояния, требующего оказания скорой медицинской помощи вне медицинской организации</p> <p>Правила перемещения и транспортировки пациентов при оказании скорой медицинской помощи вне медицинской организации</p> <p>Правила осуществления медицинской эвакуации пациентов с одновременным проведением во время транспортировки пациента мероприятий по мониторингу жизненно-</p>
--	---	--	---

			<p>помощью ингаляторов, небулайзеров;</p> <p>-</p> <p>катетеризация мочевого пузыря с помощью мягких катетеров;</p> <p>- зондовое промывание желудка;</p> <p>-</p> <p>коникотомия, коникостомия, коникопункция и микротрахеостомия ;</p> <p>-</p> <p>профилактика и лечение аспирационного синдрома;</p> <p>-</p> <p>профилактика и лечение жировой эмболии;</p> <p>-</p> <p>применение по показаниям мер физического ограничения движения пациента</p> <p>Предотвращать или устранять осложнения, побочные действия, нежелательные реакции, в том числе серьезные и непредвиденные, возникшие в результате диагностических или лечебных манипуляций, применения лекарственных препаратов и (или) медицинских изделий у пациентов с</p>	<p>важных функций и по оказанию скорой медицинской помощи вне медицинской организации</p>
--	--	--	---	---

			<p>заболеваниями и (или) состояниями, требующими оказания скорой медицинской помощи вне медицинской организации</p> <p>Проводить мониторинг заболевания и (или) состояния, требующего оказания скорой медицинской помощи вне медицинской организации, корректировку лечения</p> <p>Определять показания к вызову специализированных выездных бригад скорой медицинской помощи</p> <p>Определять показания к медицинской эвакуации пациента в профильную медицинскую организацию</p> <p>Обосновывать выбор медицинской организации для медицинской эвакуации пациента</p> <p>Осуществлять медицинскую эвакуацию пациента при наличии медицинских показаний с одновременным проведением во время транспортировки</p>	
--	--	--	--	--

			<p>пациента мероприятий по мониторингу жизненно-важных функций и по оказанию скорой медицинской помощи вне медицинской организации</p> <p>Организовывать и обеспечивать перемещение, в том числе в автомобиль скорой медицинской помощи, и транспортировку пациента при выполнении медицинской эвакуации</p> <p>Обеспечивать медицинскую сортировку пациентов и устанавливать последовательность оказания скорой медицинской помощи вне медицинской организации при массовых заболеваниях, травмах или иных состояниях</p> <p>Оценивать результаты медицинских вмешательств у пациентов с заболеваниями и (или) состояниями, требующими оказания скорой медицинской помощи вне медицинской организации</p>	
--	--	--	--	--

		Осуществление	Осуществлять	Порядок оказания скорой, в том числе скорой специализированной, медицинской помощи
	ПК-4: способность назначать лечение пациентам с заболеваниями и (или) состояниями, требующими оказания скорой, в том числе скорой специализированной, медицинской помощи в стационарном отделении скорой медицинской помощи, контролировать его эффективность и безопасность	незамедлительно выезжать (вылета) на место вызова скорой медицинской помощи в составе врачебной общепрофильной выездной бригады скорой медицинской помощи или в составе авиамедицинской выездной бригады скорой медицинской помощи Разработка плана лечения пациента с заболеванием (или) состоянием, требующим оказания скорой, в том числе скорой специализированной, медицинской помощи, с учетом диагноза, возраста и клинической картины в соответствии с действующим порядком оказания медицинской помощи, клиническими рекомендациями (протоколами) по вопросам	незамедлительный выезд (вылет) на место вызова скорой медицинской помощи в составе врачебной общепрофильной выездной бригады скорой медицинской помощи или в составе авиамедицинской выездной бригады скорой медицинской помощи Разрабатывать план лечения пациента с заболеванием и (или) состоянием, требующим оказания скорой, в том числе скорой специализированной, медицинской помощи, с учетом диагноза, возраста и клинической картины в соответствии с действующим порядком оказания медицинской помощи, клиническими рекомендациями (протоколами) по вопросам оказания скорой,	Порядок оказания скорой, в том числе скорой специализированной, медицинской помощи Стандарты оказания скорой, в том числе скорой специализированной, медицинской помощи Клинические рекомендации (протоколы лечения) по вопросам оказания скорой, в том числе скорой специализированной, медицинской помощи Методы лечения пациентов с заболеваниями и (или) состояниями, требующими оказания скорой, в том числе скорой специализированной, медицинской помощи, в соответствии с действующим порядком оказания медицинской помощи, клиническими рекомендациями

		<p>оказания медицинской помощи, с учетом стандартов медицинской помощи</p> <p>Оказание скорой, в том числе скорой специализированной, медицинской помощи вне медицинской организации (в составе врачебной общепрофильной выездной бригады скорой медицинской помощи и в составе авиамедицинской выездной бригады скорой медицинской помощи при оказании скорой специализированной медицинской помощи), а также в амбулаторных и стационарных условиях, включая осуществление мероприятий, способствующих стабилизации или улучшению клинического состояния пациента, с учетом диагноза, возраста и клинической картины в соответствии с действующим</p>	<p>в том числе скорой специализированной, медицинской помощи вне медицинской организации (в составе врачебной общепрофильной выездной бригады скорой медицинской помощи и в составе авиамедицинской выездной бригады скорой медицинской помощи при оказании скорой специализированной медицинской помощи), включая осуществление мероприятий, способствующих стабилизации или улучшению клинического состояния пациента, с учетом диагноза, возраста и клинической картины в соответствии с действующим порядком оказания медицинской помощи, клиническими рекомендациями (протоколами лечения) по вопросам оказания медицинской помощи, с учетом стандартов медицинской помощи</p> <p>Определять медицинские показания и медицинские</p>	<p>(протоколами лечения) по вопросам оказания медицинской помощи, с учетом стандартов медицинской помощи</p> <p>Механизм действия лекарственных препаратов, медицинских изделий, применяемых при оказании скорой, в том числе специализированной, медицинской помощи;</p> <p>медицинские показания и медицинские противопоказания к назначению; возможные осложнения, побочные действия, нежелательные реакции, в том числе серьезные и непредвиденные</p> <p>Медицинские вмешательства при заболеваниях и (или) состояниях, требующих оказания скорой, в том числе скорой специализированной,</p>
--	--	---	---	--

		<p>порядком оказания медицинской помощи, клиническими рекомендациями (протоколами лечения) по вопросам оказания медицинской помощи, с учетом стандартов медицинской помощи</p> <p>Определение медицинских показаний и противопоказаний для медицинских вмешательств у пациентов с заболеваниями и (или) состояниями, требующими оказания скорой, в том числе специализированной, медицинской помощи</p> <p>Назначение лекарственных препаратов и применение медицинских изделий у пациентов с заболеваниями и (или) состояниями, требующими оказания скорой, в том числе специализированной, медицинской помощи</p> <p>Назначение лекарственных препаратов и применение медицинских изделий у пациентов с заболеваниями и (или) состояниями, требующими оказания скорой, в том числе специализированной, медицинской помощи</p>	<p>противопоказания для медицинских вмешательств у пациентов с заболеваниями и (или) состояниями, требующими оказания скорой, в том числе специализированной, медицинской помощи</p> <p>Назначать лекарственные препараты и применять медицинские изделия у пациентов с заболеваниями и (или) состояниями, требующими оказания скорой, в том числе специализированной, медицинской помощи</p> <p>Оценивать эффективность и безопасность применения лекарственных препаратов и медицинских изделий у пациентов с заболеваниями и (или) состояниями, требующими оказания скорой, в том числе специализированной, медицинской помощи</p> <p>Выполнять такие медицинские вмешательства при оказании скорой медицинской помощи вне медицинской</p>	<p>медицинской помощи; показания и противопоказания; возможные осложнения, побочные действия, нежелательные реакции, в том числе серьезные и непредвиденные</p> <p>Способы предотвращения или устранения осложнений, побочных действий, нежелательных реакций, в том числе серьезных и непредвиденных, возникших при лечении заболеваний и (или) состояний, требующих оказания скорой, в том числе специализированной, медицинской помощи</p> <p>Содержание упаковок и наборов для оказания скорой, в том числе скорой специализированной, медицинской помощи</p> <p>Методы обезболивания при оказании скорой, в том числе скорой</p>
--	--	---	---	---

		<p>ной, медицинской помощи</p> <p>Оценка эффективности и безопасности применения лекарственных препаратов и медицинских изделий у пациентов с заболеваниями и (или) состояниями, требующими оказания скорой, в том числе скорой специализированной, медицинской помощи</p> <p>Определение медицинских показаний к вызову специализированных выездных бригад скорой медицинской помощи</p> <p>Определение медицинских показаний к медицинской эвакуации пациента в профильную медицинскую организацию</p> <p>Обоснование выбора медицинской организации для медицинской эвакуации пациента</p> <p>Осуществление медицинской</p>	<p>организации, как:</p> <ul style="list-style-type: none"> - проведение комплексной сердечно-легочной и церебральной реанимации с определением условий отказа от ее проведения и показаний к ее прекращению; - обеспечение проходимости верхних дыхательных путей, в том числе с помощью воздуховодов, ларингеальной трубки, комбитьюба, ларингеальной маски, интубации трахеи методом прямой ларингоскопии; - проведение закрытого массажа сердца (ручного и с помощью специальных медицинских изделий); - электроимпульсная терапия (дефибриляция, кардиоверсия); - оксигенотерапия; - искусственная вентиляция легких с использованием аппаратов искусственной вентиляции легких различных типов, комплектов дыхательных для 	<p>специализированной, медицинской помощи</p> <p>Требования асептики и антисептики при оказании скорой, в том числе скорой специализированной, медицинской помощи</p> <p>Общие вопросы организации оказания скорой, в том числе скорой специализированной, медицинской помощи, тактика работы при чрезвычайных ситуациях, стихийных бедствиях, микросоциальных конфликтах и других подобных ситуациях</p> <p>Принципы медицинской сортировки и установления последовательности оказания скорой, в том числе скорой специализированной, медицинской помощи при массовых заболеваниях, травмах или иных состояниях, в том числе при</p>
--	--	--	--	---

		<p>эвакуации пациента при наличии медицинских показаний с одновременным проведением во время транспортировки пациента мероприятий по мониторингу жизненно-важных функций и по оказанию скорой, в том числе скорой специализированной, медицинской помощи</p> <p>Организация и обеспечение перемещения, в том числе в автомобиль, воздушное судно или иное транспортное средство скорой медицинской помощи, и транспортировки пациента при выполнении медицинской эвакуации</p> <p>Обеспечение медицинской сортировки пациентов и установление последовательности оказания скорой, в том числе скорой специализированной, медицинской помощи при массовых</p>	<p>ручной искусственной вентиляции легких;</p> <p>-</p> <p>применение искусственной вентиляции легких в режимах: с контролем по объему, контролем по давлению;</p> <p>-</p> <p>применение вспомогательной вентиляции легких;</p> <p>-</p> <p>обезболивание;</p> <p>-</p> <p>транспортная иммобилизация конечностей, позвоночника и таза при травмах;</p> <p>-</p> <p>применение методов десмургии;</p> <p>-</p> <p>остановка кровотечения с помощью механических и фармакологических средств;</p> <p>-</p> <p>проведение первичной обработки ран различной этиологии (обработка, наложение асептической повязки), в том числе при ожогах, отморожениях;</p> <p>-</p> <p>осуществление родовспоможения вне медицинской организации, включая первичную обработку</p>	<p>ликвидации медицинских последствий чрезвычайной ситуации</p> <p>Основы взаимодействия с экстренными оперативными службами, силами гражданской обороны, функциональной подсистемой единой государственной системы предупреждения и ликвидации чрезвычайных ситуаций</p> <p>Медицинские показания к вызову специализированных выездных бригад скорой медицинской помощи</p> <p>Показания к медицинской эвакуации в медицинские организации по профилю заболевания и (или) состояния, требующего оказания скорой, в том числе скорой специализированной, медицинской помощи</p> <p>Правила перемещения и транспортировки пациентов при оказании скорой,</p>
--	--	--	--	---

		<p>заболеваниях, травмах или иных состояниях</p> <p>Обеспечение динамического наблюдения и проведения лечения пациентов на койках скорой медицинской помощи</p> <p>суточного пребывания и при наличии медицинских показаний осуществление краткосрочного лечения пациентов на койках скорой медицинской помощи краткосрочного пребывания в стационарном отделении скорой медицинской помощи</p> <p>Определение медицинских показаний для направления пациента в структурные подразделения стационарного отделения скорой медицинской помощи, в специализированные отделения медицинской организации, в составе которой создано стационарное</p>	<p>новорожденного;</p> <p>- внутрикожное, подкожное, внутримышечное, внутривенное, внутрикостное, сублингвальное, эндотрахеальное введение лекарственных препаратов;</p> <p>- проведение инфузионной терапии, в том числе с использованием инфузоматов;</p> <p>- проведение системного тромболизиса;</p> <p>- пункция и катетеризация периферических и наружной яремной вен, в том числе с использованием ультразвуковой навигации;</p> <p>- наложение окклюзионной повязки при открытом пневмотораксе;</p> <p>- пункция и дренирование плевральной полости;</p> <p>- ингаляционное введение лекарственных препаратов с помощью ингаляторов, небулайзеров;</p> <p>- катетеризация мочевого пузыря с помощью мягких катетеров;</p>	<p>в том числе скорой специализированной, медицинской помощи</p> <p>Правила осуществления медицинской эвакуации пациентов с одновременным проведением во время транспортировки пациента мероприятий по мониторингу жизненно-важных функций и по оказанию скорой, в том числе скорой специализированной, медицинской помощи</p>
--	--	---	---	--

		<p>отделение скорой медицинской помощи, а также в другие медицинские организации</p> <p>Профилактика или лечение осложнений, побочных действий, нежелательных реакций, в том числе серьезных и непредвиденных, возникших в результате диагностических или лечебных манипуляций, применения лекарственных препаратов и (или) медицинских изделий у пациентов с заболеваниями и (или) состояниями, требующими оказания скорой, в том числе скорой специализированной, медицинской помощи</p> <p>Оценка результатов медицинских вмешательств у пациентов с заболеваниями и (или) состояниями, требующими оказания скорой, в том числе</p>	<p>- зондовое промывание желудка;</p> <p>- коникотомия, коникостомия, коникопункция и микротрахеостомия ;</p> <p>- профилактика и лечение аспирационного синдрома;</p> <p>- профилактика и лечение жировой эмболии;</p> <p>- применение по показаниям мер физического ограничения движения пациента</p> <p>Определять медицинские показания к вызову специализированных выездных бригад скорой медицинской помощи</p> <p>Определять медицинские показания к медицинской эвакуации пациента в профильную медицинскую организацию</p> <p>Обосновывать выбор медицинской организации для медицинской эвакуации пациента</p> <p>Осуществлять медицинскую эвакуацию пациента при наличии</p>	
--	--	--	---	--

		<p>скорой специализированной, медицинской помощи</p>	<p>медицинских показаний с одновременным проведением во время транспортировки пациента мероприятий по мониторингу жизненно-важных функций и по оказанию скорой, в том числе скорой специализированной, медицинской помощи</p> <p>Организовывать и обеспечивать перемещение, в том числе в автомобиль, воздушное судно или иное транспортное средство скорой медицинской помощи, и транспортировку пациента при выполнении медицинской эвакуации</p> <p>Обеспечивать медицинскую сортировку пациентов и устанавливать последовательность оказания скорой, в том числе скорой специализированной, медицинской помощи при массовых заболеваниях, травмах или иных состояниях</p> <p>Выполнять следующие медицинские вмешательства при</p>	
--	--	--	--	--

			<p>оказании скорой, в том числе скорой специализированной, медицинской помощи в амбулаторных и стационарных условиях в стационарном отделении скорой медицинской помощи:</p> <ul style="list-style-type: none"> - проведение комплексной сердечно-легочной и церебральной реанимации, определение условия отказа от ее проведения и показаний к ее прекращению; - обеспечение проходимости верхних дыхательных путей, в том числе с помощью воздуховодов, ларингеальной трубки, комбитьюба, ларингеальной маски, интубации трахеи методом прямой ларингоскопии; - проведение закрытого массажа сердца (ручного и с помощью специальных медицинских изделий); - электроимпульсная терапия (дефибрилляция), накожная и чреспищеводная 	
--	--	--	---	--

			<p>кардиостимуляция;</p> <p>-</p> <p>оксигенотерапия;</p> <p>-</p> <p>искусственная вентиляция легких с использованием аппаратов искусственной вентиляции легких различных типов, комплектов дыхательных для ручной искусственной вентиляции легких;</p> <p>-</p> <p>применение искусственной вентиляции легких в режимах: с контролем по объему, контролем по давлению;</p> <p>-</p> <p>применение вспомогательной вентиляции легких;</p> <p>-</p> <p>коникотомия, коникостомия, коникопункция и микротрахеостомия ;</p> <p>-</p> <p>обезболивание с помощью основных методов общей анестезии с использованием аппаратуры для ингаляционного наркоза;</p> <p>- местное обезболивание (аппликационное, инфильтрационное, футлярное, проводниковое), внутрикостная, внутривенная</p>	
--	--	--	---	--

			<p>анальгезия;</p> <p>-</p> <p>выполнение блокад (вагосимпатическая, сакроспинальная, паравертебральная, футлярная бедренного и седалищного нервов);</p> <p>-</p> <p>иммобилизация конечностей, позвоночника и таза при травмах, выполнение скелетного вытяжения;</p> <p>- вправление простых и привычных вывихов конечностей, не требующих внутривенного или ингаляционного анестезиологического пособия;</p> <p>- наложение фиксирующих (гипсовые) повязок при вывихах и переломах конечностей без смещения отломков;</p> <p>-</p> <p>применение методов десмургии;</p> <p>- остановка кровотечения с помощью механических и фармакологических средств;</p> <p>-</p> <p>применение зонда Блекмора для остановки пищевода кровотечения;</p>	
--	--	--	--	--

			<p>- проведение первичной обработки ран различной этиологии (обработка, ревизия, наложение асептической повязки) с удалением лежащих на поверхности инородных тел, с наложением кожных швов вне проекции магистральных сосудисто-нервных пучков грудной клетки, брюшной полости, шеи, головы, половых органов;</p> <p>- проведение первичной обработки ран и наложение повязок при ожогах, отморожениях;</p> <p>- внутрикожное, подкожное, внутримышечное, внутривенное, внутриартериальное, внутрикостное, сублингвальное, эндотрахеальное введение лекарственных препаратов, в том числе с применением шприцевых и волюметрических дозаторов, с расчетом дозы и скорости введения препаратов;</p> <p>- проведение и контроль</p>	
--	--	--	--	--

			<p>инфузионной терапии, в том числе с помощью инфузоматов;</p> <ul style="list-style-type: none"> - проведение системного тромболизиса; - пункция и катетеризация периферических и центральных вен, в том числе с использованием ультразвуковой навигации, венесекции периферических сосудов; - пункция и дренирование плевральной полости; - наложение окклюзионной повязки при открытом пневмотораксе; - пункция перикарда; - ингаляционное введение лекарственных препаратов с помощью ингаляторов, небулайзеров; - катетеризация мочевого пузыря с помощью мягких катетеров; - надлобковая пункция мочевого пузыря; - промывание желудка, мануальное очищение прямой 	
--	--	--	---	--

			<p>кишки, очищение кишечника с помощью клизмы, в том числе сифонной;</p> <p>-</p> <p>гемотрансфузия;</p> <p>-</p> <p>спинномозговая пункция;</p> <p>-</p> <p>профилактика и лечение аспирационного синдрома;</p> <p>-</p> <p>профилактика и лечение жировой эмболии;</p> <p>-</p> <p>определение группы крови и определение резус- принадлежности;</p> <p>-</p> <p>применение по показаниям мер физического стеснения</p> <p>Обеспечиват ь динамическое наблюдение и проведение лечения пациентов на койках скорой медицинской помощи суточного пребывания и при наличии медицинских показаний осуществлять краткосрочное лечение пациентов на койках скорой медицинской помощи краткосрочного пребывания в стационарном отделении скорой</p>	
--	--	--	---	--

			<p>медицинской помощи</p> <p>Предотвращать или устранять осложнения, побочные действия, нежелательные реакции, в том числе серьезные и непредвиденные, возникшие в результате диагностических или лечебных манипуляций, применения лекарственных препаратов и (или) медицинских изделий у пациентов с заболеваниями и (или) состояниями, требующими оказания скорой, в том числе скорой специализированной, медицинской помощи</p> <p>Проводить мониторинг заболевания и (или) состояния, требующего оказания скорой, в том числе скорой специализированной, медицинской помощи, корректировку лечения в зависимости от особенностей течения</p> <p>Оценивать результаты медицинских вмешательств у пациентов с заболеваниями и (или) состояниями,</p>	
--	--	--	--	--

			требуемыми оказания скорой, в том числе скорой специализированной, медицинской помощи	
ВПД-3: организационно-управленческая деятельность	ПК-5: способность вести медицинскую документацию и организовывать деятельность находящего в распоряжении медицинского персонала	Составление плана работы и отчета о своей работе Ведение медицинской документации, в том числе в форме электронного документа Проведение противоэпидемических мероприятий в случае возникновения очага инфекции Контроль выполнения должностных обязанностей находящегося в распоряжении медицинского и иного персонала Обеспечение внутреннего контроля качества и безопасности медицинской деятельности Использование информационных систем и информационно-телекоммуникационной сети "Интернет" Использование в работе	Составлять план работы и отчет о своей работе Вести медицинскую документацию, в том числе в форме электронного документа Проводить противоэпидемические мероприятия в случае возникновения очага инфекции Осуществлять контроль выполнения должностных обязанностей медицинским и иным персоналом Обеспечивать внутренний контроль качества и безопасности медицинской деятельности Использовать информационные системы и информационно-телекоммуникационную сеть "Интернет" Использовать в работе персональные данные пациентов и сведения, составляющие врачебную тайну Организовыв	Правила оформления медицинской документации в медицинских организациях, оказывающих медицинскую помощь по профилю "скорая медицинская помощь", в том числе в форме электронного документа Правила работы в информационных системах и информационно-телекоммуникационной сети "Интернет" Должностные обязанности медицинских и иных работников в медицинских организациях, оказывающих медицинскую помощь по профилю "скорая медицинская помощь"

		<p>персональных данных пациентов и сведений, составляющих врачебную тайну</p> <p>Организация работы врачебной общепрофильной выездной бригады скорой медицинской помощи</p> <p>Определение медицинских показаний к введению ограничительных мероприятий (карантина) и показаний для направления к врачу-специалисту при возникновении инфекционных (паразитарных) болезней</p> <p>Заполнение и направление в установленном порядке экстренного извещения о случае инфекционного, паразитарного, профессионального и другого заболевания, носительства возбудителей инфекционных болезней, отравления, неблагоприятной реакции, связанной с иммунизацией, укуса,</p>	<p>вать работу врачебной общепрофильной выездной бригады скорой медицинской помощи</p> <p>Определять медицинские показания к введению ограничительных мероприятий (карантина) и показания для направления к врачу-специалисту при возникновении инфекционных (паразитарных) болезней</p> <p>Оформлять и направлять в установленном порядке экстренного извещения о случае инфекционного, паразитарного, профессионального и другого заболевания, носительства возбудителей инфекционных болезней, отравления, неблагоприятной реакции, связанной с иммунизацией, укуса, ослонения, оцарапывания животными в территориальные органы, осуществляющие федеральный государственный санитарно-эпидемиологический надзор</p>	
--	--	---	--	--

		ослужения, оцарапывания животными в территориальные органы, осуществляющие федеральный государственный санитарно-эпидемиологический надзор		
ПК-6: способность проводить анализ медико-статистической информации, вести медицинскую документацию, организовывать деятельность находящегося в распоряжении медицинского персонала	Составление плана работы и отчета о своей работе Ведение медицинской документации, в том числе в форме электронного документа Проведение противозидемических мероприятий в случае возникновения очага инфекции Проведение анализа медико-статистических показателей заболеваемости населения заболеваниями и (или) состояниями, требующими оказания скорой, в том числе скорой специализированной, медицинской помощи Контроль выполнения	Составлять план работы и отчет о своей работе Вести медицинскую документацию, в том числе в форме электронного документа Проводить противозидемические мероприятия в случае возникновения очага инфекции Проводить анализ медико-статистических показателей заболеваемости населения заболеваниями и (или) состояниями, требующими оказания скорой, в том числе скорой специализированной, медицинской помощи Осуществлять контроль выполнения должностных обязанностей медицинским и иным персоналом Обеспечивать внутренний	Правила оформления медицинской документации в медицинских организациях, оказывающих медицинскую помощь по профилю "скорая медицинская помощь", в том числе в форме электронного документа Правила работы в информационных системах и информационно-телекоммуникационной сети "Интернет" Должностные обязанности медицинских и иных работников в медицинских организациях, оказывающих медицинскую помощь по профилю "скорая медицинская помощь"	

		<p>должностных обязанностей находящегося в распоряжении медицинского и иного персонала</p> <p>Обеспечение внутреннего контроля качества и безопасности медицинской деятельности</p> <p>Использование информационных систем и информационно-телекоммуникационной сети "Интернет"</p> <p>Использование в работе персональных данных пациентов и сведений, составляющих врачебную тайну</p> <p>Организация работы врачебной общепрофильной выездной бригады скорой медицинской помощи и авиамедицинской выездной бригады скорой медицинской помощи</p> <p>Определение медицинских показаний к введению ограничительных мероприятий (карантина) и показаний для направления к</p>	<p>контроль качества и безопасности медицинской деятельности</p> <p>Использовать информационные системы и информационно-телекоммуникационную сеть "Интернет"</p> <p>Использовать в работе персональные данные пациентов и сведения, составляющие врачебную тайну</p> <p>Организовать работу врачебной общепрофильной выездной бригады скорой медицинской помощи и авиамедицинской выездной бригады скорой медицинской помощи</p> <p>Определять медицинские показания к введению ограничительных мероприятий (карантина) и показаний для направления к врачу-специалисту при возникновении инфекционных (паразитарных) болезней</p> <p>Оформлять и направлять в установленном порядке экстренного извещения о случае</p>	
--	--	---	---	--

		<p>врачу-специалисту при возникновении инфекционных (паразитарных) болезней</p> <p>Заполнение и направление в установленном порядке экстренного извещения о случае инфекционного, паразитарного, профессионального и другого заболевания, носительства возбудителей инфекционных болезней, отравления, неблагоприятной реакции, связанной с иммунизацией, укуса, ослонения, оцарапывания животными в территориальные органы, осуществляющие федеральный государственный санитарно-эпидемиологический надзор</p>	<p>инфекционного, паразитарного, профессионального и другого заболевания, носительства возбудителей инфекционных болезней, отравления, неблагоприятной реакции, связанной с иммунизацией, укуса, ослонения, оцарапывания животными в территориальные органы, осуществляющие федеральный государственный санитарно-эпидемиологический надзор</p>	
--	--	---	---	--

5. КАЛЕНДАРНЫЙ УЧЕБНЫЙ ГРАФИК

График обучения Форма обучения	Разделы Программы	Академических часов в день	Всего часов по разделам Программы (этапам)
Очная	Лекции	6	136
	Теоретическое обучение (семинары, практика)	6	382
	Практическое обучение (ОСК)	6	24
	Самостоятельная работа	6	28
	Итоговая аттестация	6	6

6. УЧЕБНЫЙ ПЛАН

Категория обучающихся: врачи анестезиологи-реаниматологи, хирурги, терапевты, педиатры, врачи общей врачебной практики и специалисты, имеющие высшее медицинское образование в соответствии с Приказом Министерства здравоохранения РФ от 3 августа 2012г. №66н «Об утверждении Порядка и сроков совершенствования медицинскими работниками и фармацевтическими работниками профессиональных знаний и навыков путем обучения по дополнительным профессиональным образовательным программам в образовательных и научных организациях».

Трудоемкость обучения: 576 академических часа (4 месяца).

Форма обучения: очная

Режим занятий: 6 академических часов в день

Код	Наименование разделов модулей	Всего часов	В том числе				Форма контроля
			лекции	ОСК	ПЗ, СЗ	СР	
Рабочая программа учебного модуля «Фундаментальные дисциплины»							
1	Организация здравоохранения в системе оказания скорой, в том числе скорой специализированной, медицинской помощи	24	6		18		Промежуточный контроль (зачет)
Рабочая программа учебного модуля «Специальные дисциплины»							
2	Анестезиология, реаниматология и интенсивная терапия при оказании скорой медицинской помощи вне медицинской организации	44	8	6	30		Промежуточный контроль (зачет)

Код	Наименование разделов модулей	Всего часов	В том числе				Форма контроля
			лекции	ОСК	ПЗ, СЗ	СР	
3	Скорая медицинская помощь вне медицинской организации при кардиологических заболеваниях, при пульмонологических заболеваниях, при эндокринологических заболеваниях	30	8		22		Промежуточный контроль (зачет)
4	Скорая медицинская помощь вне медицинской организации при острых хирургических заболеваниях, острых сосудистых заболеваниях и острых заболеваниях урологического профиля	24	6		10	8	Промежуточный контроль (зачет)
5	Скорая медицинская помощь вне медицинской организации при заболеваниях и травмах челюстно-лицевой области, при офтальмологических заболеваниях и травмах, при оториноларингологических заболеваниях	16	4		12		Промежуточный контроль (зачет)
6	Скорая медицинская помощь вне медицинской организации при неврологических заболеваниях и в психиатрии	24	6		18		Промежуточный контроль (зачет)
7	Скорая медицинская помощь вне медицинской организации при различных повреждениях и травмах	24	6		10	8	Промежуточный контроль (зачет)
8	Скорая медицинская помощь вне медицинской организации в акушерстве и гинекологии	24	6		6	12	Промежуточный контроль (зачет)
9	Скорая медицинская помощь вне медицинской организации при острых отравлениях и инфекционных заболеваниях	24	6		18		Промежуточный контроль (зачет)

Код	Наименование разделов модулей	Всего часов	В том числе				Форма контроля
			лекции	ОСК	ПЗ, СЗ	СР	
10	Скорая медицинская помощь вне медицинской организации в педиатрии	36	8	6	22		Промежуточный контроль (зачет)
11	Анестезиология, реаниматология и интенсивная терапия при оказании скорой медицинской помощи в стационарном отделении скорой медицинской помощи	44	8	6	30		Промежуточный контроль (зачет)
12	Скорая медицинская помощь в стационарном отделении скорой медицинской помощи при кардиологических заболеваниях, при пульмонологических заболеваниях, при эндокринологических заболеваниях	30	8		22		Промежуточный контроль (зачет)
13	Скорая медицинская помощь в стационарном отделении скорой медицинской помощи при острых хирургических заболеваниях, острых сосудистых заболеваниях и острых заболеваниях урологического профиля	24	6		18		Промежуточный контроль (зачет)
14	Скорая медицинская помощь в стационарном отделении скорой медицинской помощи при заболеваниях и травмах челюстно-лицевой области, при офтальмологических заболеваниях и травмах, при оториноларингологических заболеваниях	16	4		12		Промежуточный контроль (зачет)
15	Скорая медицинская помощь в стационарном отделении скорой медицинской помощи при неврологических заболеваниях и в	24	6		18		Промежуточный контроль (зачет)

Код	Наименование разделов модулей	Всего часов	В том числе				Форма контроля
			лекции	ОСК	ПЗ, СЗ	СР	
	психиатрии						
16	Скорая медицинская помощь в стационарном отделении скорой медицинской помощи при различных повреждениях и травмах	24	6		18		Промежуточный контроль (зачет)
17	Скорая медицинская помощь в стационарном отделении скорой медицинской помощи в акушерстве и гинекологии	24	6		18		Промежуточный контроль (зачет)
18	Скорая медицинская помощь при острых отравлениях и инфекционных заболеваниях	24	6		18		Промежуточный контроль (зачет)
19	Скорая медицинская помощь в стационарном отделении скорой медицинской помощи в педиатрии	36	8	6	22		Промежуточный контроль (зачет)
Рабочая программа учебного модуля «Смежные дисциплины»							
20	Трансфузиология и гематология в практике врача скорой медицинской помощи	16	4		12		Промежуточный контроль (зачет)
21	Медицина чрезвычайных ситуаций и санитарно-авиационная эвакуация	16	4		12		Промежуточный контроль (зачет)
22	Рентгенография, компьютерная томография, магнитно-резонансная томография, ультразвуковая диагностика в стационарном отделении скорой медицинской помощи	22	6		16		Промежуточный контроль (зачет)
Итоговая аттестация		6			6		Экзамен
Всего		576	136	24	388	28	

7. РАБОЧАЯ ПРОГРАММА

по специальности «Скорая медицинская помощь»

Рабочая программа учебного модуля «Специальные дисциплины»

Раздел 1

Организация здравоохранения в системе оказания скорой, в том числе скорой специализированной, медицинской помощи

Код	Наименования тем, элементов
1.1	Основные понятия и принципы оказания скорой, в том числе скорой специализированной, медицинской помощи
1.2	Станция (подстанции) скорой медицинской помощи. Руководство и функции станции скорой медицинской помощи
1.3	Составы выездных бригад скорой медицинской помощи. Функции оперативного отдела станции скорой медицинской помощи. Должностные обязанности
1.4	Показатели, характеризующие работу службы скорой медицинской помощи
1.5	Правовые и социальные аспекты деятельности службы скорой медицинской помощи
1.6	Регулирование деятельности и финансирование службы скорой медицинской помощи
1.7	Обеспечение качества медицинской помощи в работе службы скорой медицинской помощи
1.8	Повышение квалификации медицинского персонала службы скорой медицинской помощи.
1.9	Организация работы и функции медицинской организации, оказывающей скорую медицинскую помощь, в стационарных условиях
1.10	Взаимодействие догоспитального и госпитального этапов оказания скорой медицинской помощи
1.11	Стационарное отделение скорой медицинской помощи: структура, принципы организации, финансирование, роль в системе оказания скорой, в том числе скорой специализированной, медицинской помощи, экономические аспекты деятельности

Рабочая программа учебного модуля «Специальные дисциплины»

Раздел 2

Анестезиология, реаниматология и интенсивная терапия при оказании скорой медицинской помощи вне медицинской организации

Код	Наименования тем, элементов
2.1	Виды и методы анестезиологического пособия, применяемые при оказании скорой медицинской помощи вне медицинской организации
2.1.1	Основные фармакологические средства, используемые в анестезиологии и реаниматологии при оказании скорой медицинской помощи вне медицинской организации
2.2	Внезапное прекращение кровообращения
	Проведение комплексной сердечно-легочной и церебральной реанимации с

Код	Наименования тем, элементов
	определением условий отказа от ее проведения и показаний к ее прекращению
	Проведение закрытого массажа сердца (ручного и с помощью специальных медицинских изделий)
	Электрическая дефибриляция сердца
	Пути введения лекарственных препаратов
	Пункция и катетеризация периферических и наружной яремной вен, в том числе с использованием ультразвуковой навигации
2.3	Внезапное прекращение дыхания
	Обеспечение проходимости верхних дыхательных путей, в том числе с помощью воздуховодов, ларингеальной трубки, комбитьюба, ларингеальной маски, интубации трахеи методом прямой ларингоскопии
	Искусственная вентиляция легких с использованием аппаратов искусственной вентиляции легких различных типов, комплектов дыхательных для ручной искусственной вентиляции легких
	Коникотомия, коникостомия, коникопункция и микротрахеостомия
2.4	Проведение мониторинга состояния пациента с помощью транспортных аппаратов мониторинга жизненно-важных функций организма
	Оценка глубины расстройств сознания по шкале Глазго, оценка признаков внутричерепной гипертензии, оценка признаков гипертензионно-дислокационного синдрома, оценка степени дегидратации
	Пульсоксиметрия
	Оксигенотерпия
2.5	Скорая медицинская помощь вне медицинской организации при шоке, в том числе при гиповолемическом шоке, травматическом шоке, септическом шоке, анафилактическом шоке, ожоговом шоке
	Проведение инфузионной терапии, в том числе с использованием инфузوماتов
	Противошоковый костюм: показания и противопоказания к использованию, методика применения
2.6	Скорая медицинская помощь вне медицинской организации в особых реанимационных ситуациях
2.6.1	Скорая медицинская помощь вне медицинской организации при поражении электротоком и молнией
2.6.2	Скорая медицинская помощь вне медицинской организации при асфиксии
2.6.3	Скорая медицинская помощь вне медицинской организации при утоплении
2.6.4	Скорая медицинская помощь вне медицинской организации при перегревании и тепловом ударе
2.6.5	Скорая медицинская помощь вне медицинской организации при синдроме длительного сдавления
2.6.6	Скорая медицинская помощь вне медицинской организации при общем охлаждении

Раздел 3

Скорая медицинская помощь вне медицинской организации при кардиологических, пульмонологических, эндокринологических заболеваниях и острых аллергических состояниях

Код	Наименования тем, элементов
3.1	Скорая медицинская помощь вне медицинской организации при кардиологических заболеваниях
	Основы электрокардиографии. Методика регистрации электрокардиограммы. Расшифровка, описание и интерпретация электрокардиографических данных.

Код	Наименования тем, элементов
	Типы электрокардиостимуляции и электрокардиостимуляторов
	Электроимпульсная терапия
	Проведение системного тромболизиса
	Скорая медицинская помощь вне медицинской организации при остром коронарном синдроме без подъема сегмента ST на электрокардиограмме
	Скорая медицинская помощь вне медицинской организации при остром коронарном синдроме с подъемом сегмента ST на электрокардиограмме
	Скорая медицинская помощь вне медицинской организации при внезапной сердечной смерти.
	Скорая медицинская помощь вне медицинской организации при острой сердечной недостаточности
	Скорая медицинская помощь вне медицинской организации при кардиогенном шоке
	Скорая медицинская помощь вне медицинской организации при брадиаритмиях
	Скорая медицинская помощь вне медицинской организации при тахикардиях
	Скорая медицинская помощь вне медицинской организации при повышении при повышении артериального давления.
	Скорая медицинская помощь вне медицинской организации при тромбоэмболии легочной артерии
3.2	Скорая медицинская помощь вне медицинской организации при заболеваниях легких
	Скорая медицинская помощь вне медицинской организации при острой дыхательной недостаточности.
	Скорая медицинская помощь вне медицинской организации при внебольничной пневмонии
	Скорая медицинская помощь вне медицинской организации при обострении бронхиальной астмы
	Скорая медицинская помощь вне медицинской организации при кровотечении из верхних дыхательных путей (легочном кровотечении)
	Ингаляционное введение лекарственных препаратов с помощью ингаляторов, небулайзеров
3.3	Скорая медицинская помощь вне медицинской организации в эндокринологии
	Скорая медицинская помощь вне медицинской организации при гипергликемических состояниях
	Скорая медицинская помощь вне медицинской организации при гипогликемических состояниях
3.4	Скорая медицинская помощь вне медицинской организации при острых аллергических состояниях
	Скорая медицинская помощь вне медицинской организации при крапивнице
	Скорая медицинская помощь вне медицинской организации при ангионевротическом отеке легких

Раздел 4

Скорая медицинская помощь вне медицинской организации при острых хирургических заболеваниях, острых сосудистых заболеваниях и острых заболеваниях урологического профиля

Код	Наименования тем, элементов
4.1	Скорая медицинская помощь вне медицинской организации при острых хирургических заболеваниях
	Скорая медицинская помощь вне медицинской организации при остром

Код	Наименования тем, элементов
	аппендиците
	Скорая медицинская помощь вне медицинской организации при остром холецистите
	Скорая медицинская помощь вне медицинской организации при остром панкреатите
	Скорая медицинская помощь вне медицинской организации при желудочно-кишечном кровотечении
	Скорая медицинская помощь вне медицинской организации при острой кишечной непроходимости
	Скорая медицинская помощь вне медицинской организации при ущемленной грыже
4.2	Скорая медицинская помощь вне медицинской организации при острых сосудистых заболеваниях
	Скорая медицинская помощь вне медицинской организации при аневризме аорты
	Скорая медицинская помощь вне медицинской организации при расслоении аорты
	Скорая медицинская помощь вне медицинской организации при острой ишемии конечностей
	Скорая медицинская помощь вне медицинской организации при острых венозных тромбозах
4.3	Скорая медицинская помощь вне медицинской организации при урологических заболеваниях
	Скорая медицинская помощь вне медицинской организации при острой задержке мочеиспускания
	Скорая медицинская помощь вне медицинской организации при травме мужских мочеполовых органов; инородном теле в мочеиспускательном канале, мочевом пузыре; фимозе и парафимозе
	Скорая медицинская помощь вне медицинской организации при почечной колике
	Катетеризация мочевого пузыря с помощью мягких катетеров

Раздел 5

Скорая медицинская помощь вне медицинской организации при заболеваниях и травмах челюстно-лицевой области, при офтальмологических заболеваниях и травмах, при оториноларингологических заболеваниях

Код	Наименования тем, элементов
5.1	Скорая медицинская помощь вне медицинской организации при заболеваниях и травмах челюстно-лицевой области
	Скорая медицинская помощь вне медицинской организации при кровотечениях из челюстно-лицевой области
	Скорая медицинская помощь вне медицинской организации при острой боли в челюстно-лицевой области
	Скорая медицинская помощь вне медицинской организации при инфекционно-воспалительных заболеваниях челюстно-лицевой области
	Скорая медицинская помощь вне медицинской организации при переломах костей лицевого черепа
5.2	Скорая медицинская помощь вне медицинской организации при заболеваниях и травмах глаз
	Скорая медицинская помощь вне медицинской организации при инфекционно-

Код	Наименования тем, элементов
	воспалительных заболеваниях глаз
	Скорая медицинская помощь вне медицинской организации при ранении глаз
	Скорая медицинская помощь вне медицинской организации при термических и химических ожогах глаз
	Скорая медицинская помощь вне медицинской организации остром приступе глаукомы
5.3	Скорая медицинская помощь вне медицинской организации при оториноларингологических заболеваниях
	Скорая медицинская помощь вне медицинской организации при болезни Меньера
	Скорая медицинская помощь вне медицинской организации при острой нейросенсорной тугоухости
	Скорая медицинская помощь вне медицинской организации при остром стенозе гортани
	Скорая медицинская помощь вне медицинской организации при остром синусите
	Скорая медицинская помощь вне медицинской организации при остром гнойном среднем отите
	Скорая медицинская помощь вне медицинской организации при инфекционно-воспалительных заболеваниях глотки и гортани

Раздел 6

Скорая медицинская помощь вне медицинской организации при неврологических заболеваниях и в психиатрии

Код	Наименования тем, элементов
6.1	Скорая медицинская помощь вне медицинской организации при неврологических заболеваниях
6.1.1	Скорая медицинская помощь вне медицинской организации при острых нарушениях мозгового кровообращения
	Скорая медицинская помощь вне медицинской организации при острой головной боли
	Скорая медицинская помощь вне медицинской организации при обмороке (синкопе) и коллапсе
	Скорая медицинская помощь вне медицинской организации при менингитах
	Скорая медицинская помощь вне медицинской организации при миастении
	Скорая медицинская помощь вне медицинской организации при остром полирадикулоневрите неясной этиологии
	Скорая медицинская помощь вне медицинской организации при судорожном синдроме, эпилептическом статусе
6.2	Скорая медицинская помощь вне медицинской организации в психиатрии
	Применение по показаниям мер физического ограничения движения пациента
	Скорая медицинская помощь вне медицинской организации при психических расстройствах и расстройствах поведения

Раздел 7

Скорая медицинская помощь вне медицинской организации при различных повреждениях и травмах

Код	Наименование тем, элементов
7.1	Раны и кровотечения
	Остановка кровотечения с помощью механических и фармакологических средств
	Проведение первичной обработки ран различной этиологии (обработка, наложение асептической повязки), в том числе при ожогах, отморожениях
	Применение методов десмургии
7.2	Скорая медицинская помощь вне медицинской организации при травмах
	Скорая медицинская помощь вне медицинской организации при повреждениях позвоночника
	Скорая медицинская помощь вне медицинской организации при повреждениях таза
	Скорая медицинская помощь вне медицинской организации при переломах и вывихах верхних и нижних конечностей
	Транспортная иммобилизация конечностей, позвоночника и таза при травмах
	Скорая медицинская помощь вне медицинской организации при травме груди
	Скорая медицинская помощь вне медицинской организации при напряженном пневмотораксе
	Пункция и дренирование плевральной полости
	Наложение окклюзионной повязки при открытом пневмотораксе
	Скорая медицинская помощь вне медицинской организации при травме живота
	Скорая медицинская помощь вне медицинской организации при политравме
	Ультразвуковой мониторинг распознавания свободной жидкости в перикарде, плевральной и брюшной полостях, пневмоторакса с помощью портативного аппарата ультразвуковой диагностики
	Скорая медицинская помощь вне медицинской организации при травмах головы и шеи

Раздел 8

Скорая медицинская помощь вне медицинской организации в акушерстве и гинекологии

Код	Наименование тем, элементов
8.1	Скорая медицинская помощь вне медицинской организации при ургентных негравидарных метроррагиях
8.2	Скорая медицинская помощь вне медицинской организации при угрозе прерывания беременности на сроках гестации до 22 недель
8.3	Скорая медицинская помощь вне медицинской организации при эклампсии и преэклампсии
8.4	Скорая медицинская помощь вне медицинской организации при самопроизвольных родах
8.5	Скорая медицинская помощь вне медицинской организации при травмах женских мочеполовых органов
8.6	Скорая медицинская помощь вне медицинской организации при внематочной беременности
8.7	Скорая медицинская помощь вне медицинской организации при апоплексии яичника
8.8	Скорая медицинская помощь вне медицинской организации при воспалительных заболеваниях женских половых органов

Раздел 9

Скорая медицинская помощь вне медицинской организации при инфекционных заболеваниях и острых отравлениях

Код	Наименование тем, элементов
9.1	Скорая медицинская помощь вне медицинской организации при инфекционных заболеваниях
	Скорая медицинская помощь вне медицинской организации при лихорадках инфекционного генеза
	Скорая медицинская помощь вне медицинской организации при синдроме желтухи инфекционного генеза
	Скорая медицинская помощь вне медицинской организации при синдроме диареи инфекционного генеза
9.2	Скорая медицинская помощь вне медицинской организации при острых отравлениях

Раздел 10

Скорая медицинская помощь вне медицинской организации в педиатрии

Код	Наименование тем, элементов
10.1	Реанимация и интенсивная терапия у детей при оказании скорой медицинской помощи вне медицинской организации
	Виды и методы анестезиологического пособия у детей при оказании скорой медицинской помощи вне медицинской организации
	Сердечно-легочная реанимация у детей
	Скорая медицинская помощь вне медицинской организации при синдроме внезапной смерти младенцев
	Скорая медицинская помощь вне медицинской организации при шоках у детей
	Скорая медицинская помощь вне медицинской организации при судорогах у детей
	Скорая медицинская помощь вне медицинской организации при обострении бронхиальной астмы у детей
	Скорая медицинская помощь вне медицинской организации при остром обструктивном ларинготрахеите у детей
10.2	Скорая медицинская помощь вне медицинской организации при различной патологии у детей
	Скорая медицинская помощь вне медицинской организации при судорожном синдроме у детей
	Скорая медицинская помощь вне медицинской организации при острой лихорадке у детей
	Скорая медицинская помощь вне медицинской организации при острой сердечной недостаточности у детей
	Скорая медицинская помощь вне медицинской организации при ожогах у детей
	Скорая медицинская помощь вне медицинской организации при острых отравлениях у детей
	Скорая медицинская помощь вне медицинской организации при острых (хирургических) заболеваниях органов брюшной полости у детей
	Скорая медицинская помощь вне медицинской организации при генерализованной менингококковой инфекции у детей
	Скорая медицинская помощь вне медицинской организации при острых осложнениях сахарного диабета 1-го типа у детей диабетическом кетоацидозе и гипогликемии
	Скорая медицинская помощь вне медицинской организации при травмах

	голова у детей
	Скорая медицинская помощь вне медицинской организации при травмах верхних и нижних конечностей у детей

Раздел 11

Анестезиология, реаниматология и интенсивная терапия при оказании скорой медицинской помощи в стационарном отделении скорой медицинской помощи

Код	Наименование тем, элементов
11.1	Виды и методы анестезиологического пособия, применяемые при оказании скорой медицинской помощи в стационарном отделении скорой медицинской помощи
11.2	Основные фармакологические средства, используемые в анестезиологии и реаниматологии при оказании скорой медицинской помощи в стационарном отделении скорой медицинской помощи
11.3	Вопросы предоперационного обследования и подготовки больного к операции и анестезии
11.4	Риск операции и анестезии
11.5	Современная наркозно-дыхательная аппаратура
11.6	Реанимация и интенсивная терапия при оказании скорой медицинской помощи в стационарном отделении скорой медицинской помощи
11.7	Внезапное прекращение кровообращения: причины, симптомы, диагностика. Виды остановки сердца. Основные методы восстановления кровообращения
11.8	Проведение комплексной сердечно-легочной и церебральной реанимации с определением условий отказа от ее проведения и показаний к ее прекращению
11.9	Обеспечение проходимости верхних дыхательных путей, в том числе с помощью воздуховодов, ларингеальной трубки, комбитьюба, ларингеальной маски
11.10	Интубация трахеи, показания и противопоказания, осложнения. «Грудные дыхательные пути»
11.11	Проведение закрытого массажа сердца (ручного и с помощью специальных медицинских изделий)
11.12	Электроимпульсная терапия (дефибриляция)
11.13	Накожная и чреспищеводная кардиостимуляция
11.14	Искусственная вентиляция легких с использованием аппаратов искусственной вентиляции легких различных типов, комплектов дыхательных для ручной искусственной вентиляции легких
11.15	Применение искусственной вентиляции легких в режимах: с контролем по объему, контролем по давлению
11.16	Применение вспомогательной вентиляции легких
11.17	Пункция и катетеризация периферических и центральных вен, в том числе с использованием ультразвуковой навигации, венесекции периферических сосудов
11.18	Проведение мониторинга состояния пациента по показателям электрокардиограммы, артериального давления, частоты сердечных сокращений, пульсоксиметрии, температуры с помощью аппаратов мониторинга
11.19	Оценка глубины расстройств сознания по шкале Глазго, оценка признаков внутричерепной гипертензии, оценка признаков гипертензионно-дислокационного синдрома, оценка степени дегидратации
11.20	Профилактика и лечение аспирационного синдрома
11.21	Профилактика и лечение жировой эмболии

11.22	Коникотомия, коникостомия, коникопункция и микротрахеостомия
11.23	Пульсоксиметрия
11.24	Капнометрия
11.25	Определение кровопотери по гемоглобину и гематокриту
11.26	Оксигенотерапия
11.27	Обезболивание с помощью основных методов общей анестезии с использованием аппаратуры для ингаляционного наркоза
11.28	Спинномозговая пункция
11.29	Применение сортировочных шкал оценки тяжести состояния пациента, шкал оценки гиповолемии по шокковому индексу, шкал оценки тяжести травм
11.30	Терминальные состояния. Ведущие патогенетические факторы. Этапы умирания, патогенез. Смерть мозга, медицинские и юридические аспекты
11.31	Постреанимационная болезнь
11.32	Инфузионная терапия. Классификация инфузионных сред. Проведение и контроль инфузионной терапии, в том числе с помощью инфузоматов
11.33	Внутрикожное, подкожное, внутримышечное, внутривенное, внутриартериальное, внутрикостное, сублингвальное, эндотрахеальное введение лекарственных препаратов, в том числе с применением шприцевых и волюметрических дозаторов, с расчетом дозы и скорости введения препаратов
11.34	Скорая медицинская помощь в стационарном отделении скорой медицинской помощи при шоке, в том числе при гиповолемическом шоке, травматическом шоке, септическом шоке, анафилактическом шоке, ожоговом шоке
11.35	Скорая медицинская помощь в стационарном отделении скорой медицинской помощи при поражении электротоком и молнией
11.36	Скорая медицинская помощь в стационарном отделении скорой медицинской помощи при асфиксии
11.37	Скорая медицинская помощь в стационарном отделении скорой медицинской помощи при утоплении
11.38	Скорая медицинская помощь в стационарном отделении скорой медицинской помощи при перегревании и тепловом ударе
11.39	Скорая медицинская помощь в стационарном отделении скорой медицинской помощи при синдроме длительного сдавления
11.40	Скорая медицинская помощь в стационарном отделении скорой медицинской помощи при общем охлаждении

Раздел 12

Скорая медицинская помощь в стационарном отделении скорой медицинской помощи при кардиологических заболеваниях, при пульмонологических заболеваниях, при эндокринологических заболеваниях

Код	Наименование тем, элементов
12.1	Расшифровка, описание и интерпретация электрокардиографических данных в стационарном отделении скорой медицинской помощи
12.2	Интерпретация данных эхокардиографии, рентгенографических изображений, компьютерных томограмм и магнитно-резонансных томограмм, результатов эндоскопических методов исследования желудочно-кишечного тракта и бронхиального дерева
12.3	Интерпретация показателей клинического и биохимического анализа крови, коагулограммы, кислотно-основного состояния крови, анализа мочи
12.4	Исследование уровня глюкозы в крови
12.5	Обнаружение кетоновых тел в моче
12.6	Интерпретация исследования уровня биохимических маркеров некроза

	миокарда
12.7	Проведение системного тромболизиса
12.8	Исследование неспровоцированных дыхательных объемов и потоков с помощью пикфлоуметра
12.9	Ингаляционное введение лекарственных препаратов с помощью ингаляторов, небулайзеров
12.10	Скорая медицинская помощь в стационарном отделении скорой медицинской помощи при остром коронарном синдроме без подъема сегмента ST на электрокардиограмме
12.11	Скорая медицинская помощь в стационарном отделении скорой медицинской помощи при остром коронарном синдроме с подъемом сегмента ST на электрокардиограмме
12.12	Скорая медицинская помощь в стационарном отделении скорой медицинской помощи при внезапной сердечной смерти
12.13	Скорая медицинская помощь в стационарном отделении скорой медицинской помощи при острой сердечной недостаточности
12.14	Скорая медицинская помощь в стационарном отделении скорой медицинской помощи при кардиогенном шоке
12.15	Скорая медицинская помощь в стационарном отделении скорой медицинской помощи при брадиаритмиях
12.16	Скорая медицинская помощь в стационарном отделении скорой медицинской помощи при тахиаритмиях
12.17	Скорая медицинская помощь в стационарном отделении скорой медицинской помощи при повышении при повышении артериального давления
12.18	Скорая медицинская помощь в стационарном отделении скорой медицинской помощи при тромбоэмболии легочной артерии
12.19	Скорая медицинская помощь в стационарном отделении скорой медицинской помощи при острой дыхательной недостаточности
12.20	Скорая медицинская помощь в стационарном отделении скорой медицинской помощи при внебольничной пневмонии
12.21	Скорая медицинская помощь в стационарном отделении скорой медицинской помощи при обострении бронхиальной астмы
12.22	Скорая медицинская помощь в стационарном отделении скорой медицинской помощи при кровотечении из верхних дыхательных путей (легочном кровотечении)
12.23	Скорая медицинская помощь в стационарном отделении скорой медицинской помощи при гипергликемических состояниях
12.24	Скорая медицинская помощи в стационарном отделении скорой медицинской помощи при гипогликемических состояниях
12.25	Скорая медицинская помощи в стационарном отделении скорой медицинской помощи при крапивнице
12.26	Скорая медицинская помощи в стационарном отделении скорой медицинской помощи при ангионевротическом отеке легких

Раздел 13

Скорая медицинская помощь в стационарном отделении скорой медицинской помощи при острых хирургических заболеваниях, острых сосудистых заболеваниях и острых заболеваниях урологического профиля

Код	Наименование тем, элементов
13.1	Надлобковая пункция мочевого пузыря
13.2	Катетеризация мочевого пузыря с помощью мягких катетеров

13.3	Применение зонда Блекмора для остановки пищевого кровотечения
13.4	Мануальное очищение прямой кишки, очищение кишечника с помощью клизмы, в том числе сифонной
13.5	Скорая медицинская помощь в стационарном отделении скорой медицинской помощи при остром аппендиците
13.6	Скорая медицинская помощь в стационарном отделении скорой медицинской помощи при остром холецистите
13.7	Скорая медицинская помощь в стационарном отделении скорой медицинской помощи при остром панкреатите
13.8	Скорая медицинская помощь в стационарном отделении скорой медицинской помощи при желудочно-кишечном кровотечении
13.9	Скорая медицинская помощь в стационарном отделении скорой медицинской помощи при острой кишечной непроходимости
13.10	Скорая медицинская помощь в стационарном отделении скорой медицинской помощи при ущемленной грыже
13.11	Скорая медицинская в стационарном отделении скорой медицинской помощи при перфорации хронических язв желудка, двенадцатиперстной кишки и пептических язв гастроэнтероанастомоза
13.12	Скорая медицинская помощь в стационарном отделении скорой медицинской помощи при неуточненной желтухе
13.13	Скорая медицинская помощь в стационарном отделении скорой медицинской помощи при инородном теле в пищеварительном тракте
13.14	Скорая медицинская помощь в стационарном отделении скорой медицинской помощи при остром животе
13.15	Скорая медицинская помощь в стационарном отделении скорой медицинской помощи при аневризме аорты
13.16	Скорая медицинская помощь в стационарном отделении скорой медицинской помощи при расслоении аорты
13.17	Скорая медицинская помощь в стационарном отделении скорой медицинской помощи при острой ишемии конечностей
13.18	Скорая медицинская помощь в стационарном отделении скорой медицинской помощи при острых венозных тромбозах
13.19	Скорая медицинская помощь в стационарном отделении скорой медицинской помощи при воспалительных болезнях мужских половых органов
13.20	Скорая медицинская помощь в стационарном отделении скорой медицинской помощи при остром пиелонефрите беременных (гестационный пиелонефрит)
13.21	Скорая медицинская помощь в стационарном отделении скорой медицинской помощи при острой задержке мочеиспускания
13.22	Скорая медицинская помощь в стационарном отделении скорой медицинской помощи при травме мужских мочеполовых органов; инородном теле в мочеиспускательном канале, мочевом пузыре; фимозе и парафимозе
13.23	Скорая медицинская помощь в стационарном отделении скорой медицинской помощи при почечной колике
13.24	Скорая медицинская помощь в стационарном отделении скорой медицинской помощи при гематурии

Раздел 14

Скорая медицинская помощь в стационарном отделении скорой медицинской помощи при заболеваниях и травмах челюстно-лицевой области, при офтальмологических заболеваниях и травмах, при оториноларингологических заболеваниях

Код	Наименование тем, элементов
-----	-----------------------------

14.1	Скорая медицинская помощь в стационарном отделении скорой медицинской помощи при кровотечениях из челюстно-лицевой области
14.2	Скорая медицинская помощь в стационарном отделении скорой медицинской помощи при острой боли в челюстно-лицевой области
14.3	Скорая медицинская помощь в стационарном отделении скорой медицинской помощи при инфекционно-воспалительных заболеваниях челюстно-лицевой области
14.4	Скорая медицинская помощь в стационарном отделении скорой медицинской помощи при переломах костей лицевого черепа
14.5	Скорая медицинская помощь в стационарном отделении скорой медицинской помощи при инфекционно-воспалительных заболеваниях глаз
14.6	Скорая медицинская помощь в стационарном отделении скорой медицинской помощи при ранении глаз
14.7	Скорая медицинская помощь в стационарном отделении скорой медицинской помощи при термических и химических ожогах глаз
14.8	Скорая медицинская помощь в стационарном отделении скорой медицинской помощи при окклюзии центральной артерии сетчатки
14.9	Скорая медицинская помощь в стационарном отделении скорой медицинской помощи при болезни Меньера
14.10	Скорая медицинская помощь в стационарном отделении скорой медицинской помощи при острой нейросенсорной тугоухости
14.11	Скорая медицинская помощь в стационарном отделении скорой медицинской помощи при остром стенозе гортани
14.12	Скорая медицинская помощь в стационарном отделении скорой медицинской помощи при остром синусите
14.13	Скорая медицинская помощь в стационарном отделении скорой медицинской помощи при остром гнойном среднем отите
14.14	Скорая медицинская помощь в стационарном отделении скорой медицинской помощи при инфекционно-воспалительных заболеваниях глотки и гортани

Раздел 15

Скорая медицинская помощь в стационарном отделении скорой медицинской помощи при неврологических заболеваниях и в психиатрии

Код	Наименование тем, элементов
15.1	Скорая медицинская помощь в стационарном отделении скорой медицинской помощи при острых нарушениях мозгового кровообращения
15.2	Скорая медицинская помощь в стационарном отделении скорой медицинской помощи при острой головной боли
15.3	Скорая медицинская помощь в стационарном отделении скорой медицинской помощи при обмороке (синкопе) и коллапсе
15.4	Скорая медицинская помощь в стационарном отделении скорой медицинской помощи при менингитах
15.5	Скорая медицинская помощь в стационарном отделении скорой медицинской помощи при миастении
15.6	Скорая медицинская помощь в стационарном отделении скорой медицинской помощи при остром полирадикулоневрите неясной этиологии
15.7	Скорая медицинская помощь в стационарном отделении скорой медицинской помощи при судорожном синдроме, эпилептическом статусе
15.8	Скорая медицинская помощь в стационарном отделении скорой медицинской помощи при нарушении сознания
15.9	Применение по показаниям мер физического ограничения движения пациента

15.10	Скорая медицинская помощь в стационарном отделении скорой медицинской помощи при психических расстройствах и расстройствах поведения
-------	--

Раздел 16

Скорая медицинская помощь в стационарном отделении скорой медицинской помощи при различных повреждениях и травмах

Код	Наименование тем, элементов
16.1	Ультразвуковой мониторинг распознавания свободной жидкости в перикарде, плевральной и брюшной полостях, пневмоторакса
16.2	Местное обезболивание (аппликационное, инфильтрационное, футлярное, проводниковое), внутрикостная, внутривенная анальгезия
16.3	Выполнение блокад (вагосимпатическая, сакроспинальная, паравертебральная, футлярная бедренного и седалищного нервов)
16.4	Иммобилизация конечностей, позвоночника и таза при травмах, выполнение скелетного вытяжения
16.5	Вправление простых и привычных вывихов конечностей, не требующих внутривенного или ингаляционного анестезиологического пособия
16.6	Наложение фиксирующих (гипсовые) повязок при вывихах и переломах конечностей без смещения отломков
16.7	Применение методов десмургии
16.8	Остановка кровотечения с помощью механических и фармакологических средств
16.9	Проведение первичной обработки ран различной этиологии (обработка, ревизия, наложение асептической повязки) с удалением лежащих на поверхности инородных тел, с наложением кожных швов вне проекции магистральных сосудисто-нервных пучков грудной клетки, брюшной полости, шеи, головы, половых органов
16.10	Проведение первичной обработки ран и наложение повязок при ожогах, отморожениях
16.11	Пункция и дренирование плевральной полости
16.12	Наложение окклюзионной повязки при открытом пневмотораксе
16.13	Пункция перикарда
16.14	Скорая медицинская помощь в стационарном отделении скорой медицинской помощи при повреждениях позвоночника
16.15	Скорая медицинская помощь в стационарном отделении скорой медицинской помощи при повреждениях таза
16.16	Скорая медицинская помощь в стационарном отделении скорой медицинской помощи при переломах верхних и нижних конечностей
16.17	Скорая медицинская помощь в стационарном отделении скорой медицинской помощи при политравме
16.18	Скорая медицинская помощь в стационарном отделении скорой медицинской помощи при вывихах
16.19	Скорая медицинская помощь в стационарном отделении скорой медицинской помощи при повреждениях мягких тканей
16.20	Скорая медицинская помощь в стационарном отделении скорой медицинской помощи при напряженном пневмотораксе
16.21	Скорая медицинская помощь в стационарном отделении скорой медицинской помощи при травмах шеи
16.22	Скорая медицинская помощь в стационарном отделении скорой медицинской помощи при травме груди
16.23	Скорая медицинская помощь в стационарном отделении скорой медицинской помощи при травме живота, нижней части спины
16.24	Скорая медицинская помощь в стационарном отделении скорой медицинской помощи при травмах головы

16.25	Скорая медицинская помощь в стационарном отделении скорой медицинской помощи при ожогах без развития шока
16.26	Скорая медицинская помощь в стационарном отделении скорой медицинской помощи при локальных отморожениях

Раздел 17

Скорая медицинская помощь в стационарном отделении скорой медицинской помощи в акушерстве и гинекологии

Код	Наименование тем, элементов
17.1	Скорая медицинская помощь в стационарном отделении скорой медицинской помощи при ургентных негравидарных метроррагиях
17.2	Скорая медицинская помощь в стационарном отделении скорой медицинской помощи при угрозе прерывания беременности на сроках гестации до 22 недель
17.3	Скорая медицинская помощь в стационарном отделении скорой медицинской помощи при эклампсии и преэклампсии
17.4	Скорая медицинская помощь в стационарном отделении скорой медицинской помощи при самопроизвольных родах
17.5	Скорая медицинская помощь в стационарном отделении скорой медицинской помощи при травмах женских мочеполовых органов
17.6	Скорая медицинская помощь в стационарном отделении скорой медицинской помощи при эктопической беременности
17.7	Скорая медицинская помощь в стационарном отделении скорой медицинской помощи при апоплексии яичника
17.8	Скорая медицинская помощь в стационарном отделении скорой медицинской помощи при воспалительных заболеваниях женских половых органов

Раздел 18

Скорая медицинская помощь при острых отравлениях и инфекционных заболеваниях

Код	Наименование тем, элементов
18.1	Скорая медицинская помощь в стационарном отделении скорой медицинской помощи при лихорадках инфекционного генеза
18.2	Скорая медицинская помощь в стационарном отделении скорой медицинской помощи при синдроме желтухи инфекционного генеза
18.3	Скорая медицинская помощь в стационарном отделении скорой медицинской помощи при синдроме диареи инфекционного генеза
18.4	Промывание желудка
18.5	Скорая медицинская помощь в стационарном отделении скорой медицинской помощи при острых отравлениях

Раздел 19

Скорая медицинская помощь в стационарном отделении скорой медицинской помощи в педиатрии

Код	Наименование тем, элементов
19.1	Реанимация и интенсивная терапия у детей при оказании скорой медицинской помощи в стационарном отделении скорой медицинской помощи
19.2	Виды и методы анестезиологического пособия у детей при оказании скорой медицинской помощи в стационарном отделении скорой медицинской помощи
19.3	Скорая медицинская помощь в стационарном отделении скорой медицинской помощи при синдроме внезапной смерти младенцев
19.4	Скорая медицинская помощь в стационарном отделении скорой медицинской помощи при шоке у детей

19.5	Скорая медицинская помощь в стационарном отделении скорой медицинской помощи при судорогах у детей
19.6	Скорая медицинская помощь в стационарном отделении скорой медицинской помощи при обострении бронхиальной астмы у детей
19.7	Скорая медицинская помощь в стационарном отделении скорой медицинской помощи при остром обструктивном ларинготрахеите у детей
19.8	Скорая медицинская помощь в стационарном отделении скорой медицинской помощи при внебольничной пневмонии у детей
19.9	Скорая медицинская помощь в стационарном отделении скорой медицинской помощи при острой лихорадке у детей
19.10	Скорая медицинская помощь в стационарном отделении скорой медицинской помощи при острой сердечной недостаточности у детей
19.11	Скорая медицинская помощь в стационарном отделении скорой медицинской помощи при ожогах у детей
19.12	Скорая медицинская помощь в стационарном отделении скорой медицинской помощи при острых отравлениях у детей
19.13	Скорая медицинская помощь в стационарном отделении скорой медицинской помощи при острых (хирургических) заболеваниях органов брюшной полости у детей
19.14	Скорая медицинская помощь в стационарном отделении скорой медицинской помощи при генерализованной менингококковой инфекции у детей
19.15	Скорая медицинская помощь в стационарном отделении скорой медицинской помощи при острых осложнениях сахарного диабета 1-го типа у детей диабетическом кетоацидозе и гипогликемии
19.16	Скорая медицинская помощь в стационарном отделении скорой медицинской помощи при травматическом шоке у детей
19.17	Скорая медицинская помощь в стационарном отделении скорой медицинской помощи при травмах головы у детей
19.18	Скорая медицинская помощь в стационарном отделении скорой медицинской помощи при травмах верхних и нижних конечностей у детей

**Рабочая программа учебного модуля
«смежные дисциплины»**

Раздел 20

Трансфузиология и гематология в практике врача скорой медицинской помощи

Код	Наименование тем, элементов
20.1	Основы трансфузиологии. Системы АВО, резус и другие антигенные системы эритроцитов
20.2	Определение группы крови по системе АВО. Техника определения антигенов системы резус
20.3	Показания и противопоказания к гемотрансфузии. Правила проведения гемотрансфузии. Осложнения гемотрансфузии
20.4	Скорая медицинская помощь при болезнях системы крови
20.5	Синдром диссеминированного внутрисосудистого свертывания.
20.6	Гемолитический криз
20.7	Геморрагические синдромы: коагулопатии, тромбоцитопении и тромбоцитопатии, вазопатии

Раздел 21

Медицина чрезвычайных ситуаций и санитарно-авиационная эвакуация

Код	Наименование тем, элементов
21.1	Медико-технические характеристики очагов аварий, катастроф и стихийных бедствий. Термины и определения. Общие закономерности поражения населения при катастрофах
21.2	Автомобильные катастрофы. Медицинские последствия дорожно-транспортных происшествий
21.3	Авиационные катастрофы. Определение понятий и классификация. Медицинские последствия и причины авиационных катастроф.
21.4	Железнодорожные катастрофы и их классификация. Причины и медицинские последствия железнодорожных катастроф
21.5	Понятие о пожаровзрывоопасных объектах. Классификация пожаров по масштабам и интенсивности. Медицинские последствия пожаров
21.6	Современный терроризм, его истоки, характерные черты и особенности. Масштабы, содержание и виды терроризма. Терроризм, осуществляемый с применением взрывных устройств. Химический, радиационный и биологический терроризм. Медицинские последствия терроризма
21.7	Медико-тактическая характеристика террористических актов. Принципы организации оказания медицинской помощи населению при террористических актах
21.8	Организация оказания медицинской помощи на этапах медицинской эвакуации в чрезвычайных ситуациях
21.9	Основные варианты организации лечебно-эвакуационных мероприятий в очагах катастроф
21.10	Организация оказания медицинской помощи пораженному населению на догоспитальном этапе
21.11	Организация оказания медицинской помощи пораженному населению на госпитальном этапе
21.12	Основы взаимодействия с экстренными оперативными службами, силами гражданской обороны, функциональной подсистемой единой государственной системы предупреждения и ликвидации чрезвычайных ситуаций
21.13	Организация и оказание пораженным экстренной медицинской помощи. Организация эвакуации пораженных
21.14	Медицинская эвакуация – задачи и порядок организации
21.15	Принципы медицинской сортировки и установления последовательности оказания скорой, в том числе скорой специализированной, медицинской помощи при массовых заболеваниях, травмах или иных состояниях, в том числе при ликвидации медицинских последствий чрезвычайной ситуации
21.16	Медицинская авиация, особенности организации и работы в составе авиамедицинской выездной бригады скорой медицинской помощи

Раздел 22

Рентгенография, компьютерная томография, магнитно-резонансная томография, ультразвуковая диагностика в стационарном отделении скорой медицинской помощи

Код	Наименование тем, элементов
22.1	Рентгенография
22.2	Компьютерная томография. Основы формирования компьютерных томограмм и методы их оценки
22.3	Магнитно-резонансная томография. Основы формирования магнитно-резонансных томограмм и методы их оценки

22.4	Ультразвуковая диагностика. Устройство ультразвукового прибора
22.5	Ультразвуковой мониторинг распознавания свободной жидкости в перикарде, плевральной и брюшной полостях, пневмоторакса, в том числе с помощью портативного ультразвукового аппарата
22.6	Ультразвуковой мониторинг проходимости дыхательных путей, интубации трахеи
22.7	Интерпретация данных эхокардиографии, рентгенографических изображений, компьютерных томограмм и магнитно-резонансных томограмм

8. ОРГАНИЗАЦИОННО-ПЕДАГОГИЧЕСКИЕ УСЛОВИЯ РЕАЛИЗАЦИИ ПРОГРАММЫ

8.1. Тематика учебных занятий и их содержание для совершенствования компетенций:

Результаты (компетенции)	Должен уметь	Темы лабораторных работ, семинарские занятия, практические занятия	Должен знать	Темы теоретической части обучения
ПК-1	<p>Осуществлять сбор жалоб, анамнеза жизни у пациентов (их законных представителей) с заболеваниями и (или) состояниями, требующими оказания скорой медицинской помощи вне медицинской организации</p> <p>Интерпретировать и анализировать информацию, полученную от пациентов (их законных представителей) с заболеваниями и (или) состояниями, требующими оказания скорой медицинской помощи вне медицинской организации</p> <p>Проводить осмотр пациентов с заболеваниями и (или)</p>	2.1-2.13, 2.17, 2.22-2.29, 3.1-3.4, 7.1,	<p>Общие вопросы организации медицинской помощи населению</p> <p>Вопросы организации санитарно-противоэпидемических (профилактических) мероприятий в целях предупреждения возникновения и распространения инфекционных заболеваний</p> <p>Порядок оказания скорой, в том числе скорой специализированной, медицинской помощи</p> <p>Стандарты скорой медицинской помощи</p> <p>Клинические рекомендации (протоколы лечения)</p>	2.1-2.13, 2.17, 2.22-2.29, 3.1-3.4, 7.1,

	<p>состояниями, требующими оказания скорой медицинской помощи вне медицинской организации</p> <p>Интерпретировать и анализировать результаты осмотра пациентов с заболеваниями и (или) состояниями, требующими оказания скорой медицинской помощи вне медицинской организации</p> <p>Оценивать тяжесть заболевания и (или) состояния пациентов, требующих оказания скорой медицинской помощи вне медицинской организации</p> <p>Выявлять у пациентов симптомы и синдромы заболеваний и (или) состояний, требующих оказания скорой медицинской помощи вне медицинской организации</p> <p>Обосновывать объем обследования пациентов с заболеваниями и (или) состояниями, требующими оказания скорой медицинской помощи вне медицинской организации, в соответствии с действующим порядком оказания медицинской помощи, клиническими рекомендациями (протоколами лечения)</p>		<p>по вопросам оказания скорой медицинской помощи вне медицинской организации</p> <p>Закономерности функционирования здорового организма человека и механизмы обеспечения здоровья с позиции теории функциональных систем; особенности регуляции функциональных систем организма человека при заболеваниях и (или) состояниях, требующих оказания скорой медицинской помощи вне медицинской организации</p> <p>Анатомо-функциональное состояние органов и систем организма человека у пациентов в норме, при заболеваниях и (или) состояниях, требующих оказания скорой медицинской помощи вне медицинской организации</p> <p>Методика сбора анамнеза жизни и жалоб у пациентов (их законных представителей) с заболеваниями и (или) состояниями, требующими оказания скорой</p>	
--	--	--	--	--

	<p>по вопросам оказания медицинской помощи, с учетом стандартов медицинской помощи</p> <p>Проводить обследование пациентов с заболеваниями и (или) состояниями, требующими оказания скорой медицинской помощи вне медицинской организации, в соответствии с действующим порядком оказания медицинской помощи, клиническими рекомендациями (протоколами лечения) по вопросам оказания медицинской помощи, с учетом стандартов медицинской помощи</p> <p>Оценивать анатомо-функциональное состояние органов и систем организма человека у пациентов в норме, при заболеваниях и (или) состояниях, требующих оказания скорой медицинской помощи вне медицинской организации</p> <p>Использовать методы осмотра и обследования пациентов с заболеваниями и (или) состояниями, требующими оказания скорой медицинской помощи вне медицинской организации, с учетом возрастных анатомо-функциональных</p>		<p>медицинской помощи вне медицинской организации</p> <p>Методика осмотра и обследования пациентов с заболеваниями и (или) состояниями, требующими оказания скорой медицинской помощи вне медицинской организации</p> <p>Методы диагностических исследований пациентов с заболеваниями и (или) состояниями, требующими оказания скорой медицинской помощи вне медицинской организации</p> <p>Этиология и патогенез, патоморфология, клиническая картина, классификация, дифференциальная диагностика, особенности течения, осложнения и исходы заболеваний и (или) состояний, требующих оказания скорой медицинской помощи вне медицинской организации</p> <p>МКБ</p> <p>Медицинские изделия, применяемые при обследовании</p>	
--	---	--	--	--

	<p>особенностей в соответствии с действующим порядком оказания медицинской помощи, клиническими рекомендациями (протоколами лечения) по вопросам оказания медицинской помощи, с учетом стандартов медицинской помощи, в числе которых:</p> <ul style="list-style-type: none"> - физикальное обследование пациента; - оценка глубины расстройств сознания по шкале Глазго; - оценка признаков внутричерепной гипертензии; - оценка признаков гипертензионно-дислокационного синдрома; - оценка степени дегидратации; - ультразвуковой мониторинг распознавания свободной жидкости в перикарде, плевральной и брюшной полостях, пневмоторакса с помощью портативного аппарата ультразвуковой диагностики; - регистрация электрокардиограммы; - расшифровка, описание и интерпретация электрокардиографических данных; - измерение артериального 		<p>пациентов с заболеваниями и (или) состояниями, требующими оказания скорой медицинской помощи вне медицинской организации, принципы обеспечения безопасности диагностических манипуляций</p> <p>Симптомы и синдромы осложнений, побочных действий, нежелательных реакций, в том числе серьезных и непредвиденных, возникших в результате диагностических мероприятий у пациентов с заболеваниями и (или) состояниями, требующими оказания скорой медицинской помощи вне медицинской организации</p>	
--	--	--	---	--

	<p>давления на периферических артериях;</p> <p>- пульсоксиметрия;</p> <p>- проведение мониторинга состояния пациента по показателям электрокардиограммы, артериального давления, частоты сердечных сокращений, пульсоксиметрии, температуры с помощью транспортных аппаратов мониторинга жизненно-важных функций организма;</p> <p>- исследование уровня глюкозы в крови</p> <p>Интерпретировать и анализировать результаты обследования пациентов с заболеваниями и (или) состояниями, требующими оказания скорой медицинской помощи вне медицинской организации</p> <p>Применять при обследовании пациентов медицинские изделия в соответствии с действующим порядком оказания медицинской помощи, клиническими рекомендациями (протоколами лечения) по вопросам оказания медицинской помощи, с учетом стандартов медицинской помощи</p> <p>Выявлять</p>			
--	--	--	--	--

	<p>симптомы и синдромы осложнений, побочных действий, нежелательных реакций, в том числе серьезных и непредвиденных, возникших в результате диагностических мероприятий у пациентов с заболеваниями и (или) состояниями, требующими оказания скорой медицинской помощи вне медицинской организации</p> <p>Устанавливать ведущий синдром и предварительный диагноз заболевания и (или) состояния, требующего оказания скорой медицинской помощи вне медицинской организации, с учетом действующей МКБ</p> <p>Обеспечивать безопасность диагностических манипуляций</p>			
ПК-2	<p>Осуществлять сбор жалоб, анамнеза жизни у пациентов (их законных представителей) с заболеваниями и (или) состояниями, требующими оказания скорой, в том числе скорой специализированной, медицинской помощи</p> <p>Интерпретировать и анализировать информацию, полученную от пациентов (их</p>	11.18,11.19, 11.23, 11,24, 11.25, 11.29, 12.1-12. 8, 16.121.1-21.16. 22.1-22.7	<p>Общие вопросы организации медицинской помощи населению</p> <p>Вопросы организации санитарно-противоэпидемических (профилактических) мероприятий в целях предупреждения возникновения и распространения инфекционных заболеваний</p>	11.18,11.19, 11.23, 11,24, 11.25, 11.29, 16.121.1-21.16. 22.1-22.7

	<p>законных представителей) с заболеваниями и (или) состояниями, требующими оказания скорой, в том числе скорой специализированной, медицинской помощи</p> <p>Проводить осмотр пациентов с заболеваниями и (или) состояниями, требующими оказания скорой, в том числе скорой специализированной, медицинской помощи</p> <p>Интерпретировать и анализировать результаты осмотра пациентов с заболеваниями и (или) состояниями, требующими оказания скорой, в том числе скорой специализированной, медицинской помощи</p> <p>Оценивать тяжесть заболевания и (или) состояния пациентов, требующего оказания скорой, в том числе скорой специализированной, медицинской помощи</p> <p>Выявлять у пациентов симптомы и синдромы заболеваний и (или) состояний, требующих оказания скорой, в том числе скорой специализированной, медицинской помощи</p> <p>Обосновывать объем обследования пациентов с заболеваниями и (или) состояниями,</p>		<p>Порядок оказания скорой, в том числе скорой специализированной, медицинской помощи</p> <p>Стандарты скорой, в том числе скорой специализированной, медицинской помощи</p> <p>Клинические рекомендации (протоколы лечения) по вопросам оказания скорой, в том числе скорой специализированной, медицинской помощи</p> <p>Закономерности функционирования здорового организма человека и механизмы обеспечения здоровья с позиции теории функциональных систем; особенности регуляции функциональных систем организма человека при заболеваниях и (или) состояниях, требующих оказания скорой, в том числе скорой специализированной, медицинской помощи</p> <p>Анатомо-функциональное состояние органов и систем организма человека у пациентов в норме, при заболеваниях и</p>	
--	---	--	---	--

	<p>требующими оказания скорой, в том числе скорой специализированной, медицинской помощи, в соответствии с действующим порядком оказания медицинской помощи, клиническими рекомендациями (протоколами лечения) по вопросам оказания медицинской помощи, с учетом стандартов медицинской помощи</p> <p>Проводить обследование пациентов с заболеваниями и (или) состояниями, требующими оказания скорой, в том числе скорой специализированной, медицинской помощи, в соответствии с действующим порядком оказания медицинской помощи, клиническими рекомендациями (протоколами лечения) по вопросам оказания медицинской помощи, с учетом стандартов медицинской помощи</p> <p>Оценивать анатомо-функциональное состояние органов и систем организма человека у пациентов в норме, при заболеваниях и (или) состояниях, требующих оказания скорой, в том числе скорой специализированной, медицинской помощи</p> <p>Использовать</p>		<p>(или) состояниях, требующих оказания скорой, в том числе скорой специализированной, медицинской помощи</p> <p>Методика сбора анамнеза жизни и жалоб у пациентов (их законных представителей) с заболеваниями и (или) состояниями, требующими оказания скорой, в том числе скорой специализированной, медицинской помощи</p> <p>Методика осмотра и обследования пациентов с заболеваниями и (или) состояниями, требующими оказания скорой, в том числе скорой специализированной, медицинской помощи</p> <p>Методы лабораторных и инструментальных исследований пациентов для диагностики заболеваний и (или) состояний, требующих оказания скорой, в том числе скорой специализированной, медицинской помощи, медицинские показания к их проведению, правила интерпретации</p>	
--	--	--	---	--

	<p>методы осмотра и обследования пациентов с заболеваниями и (или) состояниями, требующими оказания скорой, в том числе скорой специализированной, медицинской помощи вне медицинской организации, с учетом возрастных анатомо-функциональных особенностей в соответствии с действующим порядком оказания медицинской помощи, клиническими рекомендациями (протоколами лечения) по вопросам оказания медицинской помощи, с учетом стандартов медицинской помощи, такие как:</p> <ul style="list-style-type: none"> - физикальное обследование пациента; - оценка глубины расстройств сознания по шкале Глазго; - оценка признаков внутричерепной гипертензии; - оценка признаков гипертензионно-дислокационного синдрома; - оценка степени дегидратации; - ультразвуковой мониторинг распознавания свободной жидкости в перикарде, плевральной и брюшной полостях, 		<p>результатов</p> <p>Этиология и патогенез, патоморфология, клиническая картина, классификация, дифференциальная диагностика, особенности течения, осложнения и исходы заболеваний и (или) состояний, требующих оказания скорой, в том числе скорой специализированной, медицинской помощи</p> <p>МКБ</p> <p>Медицинские изделия, применяемые при обследовании пациентов с заболеваниями и (или) состояниями, требующими оказания скорой, в том числе скорой специализированной, медицинской помощи, принципы обеспечения безопасности диагностических манипуляций</p> <p>Симптомы и синдромы осложнений, побочных действий, нежелательных реакций, в том числе серьезных и непредвиденных, возникших в результате диагностических мероприятий у пациентов с</p>	
--	--	--	---	--

	<p>пневмоторакса с помощью портативного аппарата ультразвуковой диагностики;</p> <ul style="list-style-type: none"> - регистрация электрокардиограммы; - расшифровка, описание и интерпретация электрокардиографических данных; - измерение артериального давления на периферических артериях; - пульсоксиметрия; - проведение мониторинга состояния пациента по показателям электрокардиограммы, артериального давления, частоты сердечных сокращений, пульсоксиметрии, температуры с помощью транспортных аппаратов мониторинга жизненно-важных функций организма; - исследование уровня глюкозы в крови <p>Использовать методы осмотра и обследования пациентов с заболеваниями и (или) состояниями, требующими оказания скорой, в том числе скорой специализированной, медицинской помощи в амбулаторных и стационарных условиях, в</p>		<p>заболеваниями и (или) состояниями, требующими оказания скорой, в том числе скорой специализированной, медицинской помощи</p>	
--	---	--	---	--

	<p>стационарном отделении скорой медицинской помощи с учетом возрастных анатомо-функциональных особенностей в соответствии с действующим порядком оказания медицинской помощи, клиническими рекомендациями (протоколами лечения) по вопросам оказания медицинской помощи, с учетом стандартов медицинской помощи, такие как:</p> <ul style="list-style-type: none"> - применение сортировочных шкал оценки тяжести состояния пациента, шкал оценки гиповолемии по шокowому индексу, шкал оценки тяжести травм; - физикальное обследование пациента; - измерение артериального давления на периферических артериях; - оценка глубины расстройств сознания по шкале Глазго; - оценка признаков внутричерепной гипертензии; - оценка признаков гипертензионно-дислокационного синдрома; - оценка степени дегидратации; - ультразвуковой 			
--	--	--	--	--

	<p>мониторинг распознавания свободной жидкости в перикарде, плевральной и брюшной полостях, пневмоторакса;</p> <p>- ультразвуковой мониторинг проходимости дыхательных путей, интубации трахеи;</p> <p>- расшифровка, описание и интерпретация электрокардиографических данных;</p> <p>- интерпретация данных эхокардиографии, рентгенографических изображений, компьютерных томограмм и магнитно-резонансных томограмм, результатов эндоскопических методов исследования желудочно-кишечного тракта и бронхиального дерева;</p> <p>- интерпретация показателей клинического и биохимического анализа крови, коагулограммы, кислотно-основного состояния крови, анализа мочи;</p> <p>- проведение мониторинга состояния пациента по показателям электрокардиограммы, артериального давления, частоты сердечных сокращений, пульсоксиметрии, температуры с помощью аппаратов</p>			
--	---	--	--	--

	<p>мониторинга;</p> <ul style="list-style-type: none"> - исследование уровня глюкозы в крови; - обнаружение кетоновых тел в моче; - интерпретация исследования уровня биохимических маркеров некроза миокарда; - <p>пульсоксиметрия;</p> <ul style="list-style-type: none"> - исследование неспровоцированных дыхательных объемов и потоков с помощью пикфлоуметра; - капнометрия; - определение кровопотери по гемоглобину и гематокриту <p>Интерпретировать и анализировать результаты обследования пациентов с заболеваниями и (или) состояниями, требующими оказания скорой, в том числе скорой специализированной, медицинской помощи</p> <p>Применять при обследовании пациентов медицинские изделия в соответствии с действующим порядком оказания медицинской помощи, клиническими рекомендациями (протоколами лечения) по вопросам оказания медицинской помощи, с учетом стандартов медицинской помощи</p> <p>Выявлять</p>			
--	--	--	--	--

	<p>симптомы и синдромы осложнений, побочных действий, нежелательных реакций, в том числе серьезных и непредвиденных, возникших в результате диагностических мероприятий у пациентов с заболеваниями и (или) состояниями, требующими оказания скорой, в том числе скорой специализированной, медицинской помощи</p> <p>Обосновывать и планировать объем инструментального обследования пациентов с заболеваниями и (или) состояниями, требующими оказания скорой, в том числе скорой специализированной, медицинской помощи, в соответствии с действующим порядком оказания медицинской помощи, клиническими рекомендациями (протоколами лечения) по вопросам оказания медицинской помощи, с учетом стандартов медицинской помощи</p> <p>Интерпретировать и анализировать результаты инструментального обследования пациентов с заболеваниями и (или) состояниями, требующими оказания скорой, в том числе</p>			
--	---	--	--	--

	<p>скорой специализированной, медицинской помощи</p> <p>Обосновывать и планировать объем лабораторного обследования пациентов с заболеваниями и (или) состояниями, требующими оказания скорой, в том числе скорой специализированной, медицинской помощи, в соответствии с действующим порядком оказания медицинской помощи, клиническими рекомендациями (протоколами лечения) по вопросам оказания медицинской помощи, с учетом стандартов медицинской помощи</p> <p>Интерпретировать и анализировать результаты лабораторного обследования пациентов с заболеваниями и (или) состояниями, требующими оказания скорой, в том числе скорой специализированной, медицинской помощи</p> <p>Обосновывать необходимость направления к врачам-специалистам пациентов с заболеваниями и (или) состояниями, требующими оказания скорой, в том числе скорой специализированной, медицинской помощи,</p>			
--	---	--	--	--

	<p>в соответствии с действующим порядком оказания медицинской помощи, клиническими рекомендациями (протоколами лечения) по вопросам оказания медицинской помощи, с учетом стандартов медицинской помощи</p> <p>Интерпретировать и анализировать результаты осмотра врачами-специалистами пациентов с заболеваниями и (или) состояниями, требующими оказания скорой, в том числе скорой специализированной, медицинской помощи</p> <p>Обеспечивать уточнение диагноза, диагностику на койках скорой медицинской помощи суточного пребывания в стационарном отделении скорой медицинской помощи</p> <p>Устанавливать ведущий синдром и предварительный диагноз заболевания и (или) состояния, требующего оказания скорой, в том числе скорой специализированной, медицинской помощи, с учетом действующей МКБ</p> <p>Обеспечивать безопасность диагностических манипуляций</p>			
ПК-3	Осуществлять	2.1-2.11	Порядок	2.1-2.11

	<p>незамедлительный выезд на место вызова скорой медицинской помощи в составе врачебной общепрофильной выездной бригады скорой медицинской помощи</p> <p>Осуществлять оказание скорой медицинской помощи вне медицинской организации (в составе врачебной общепрофильной выездной бригады скорой медицинской помощи), включая осуществление мероприятий, способствующих стабилизации или улучшению клинического состояния пациента, с учетом диагноза, возраста и клинической картины в соответствии с действующим порядком оказания медицинской помощи, клиническими рекомендациями (протоколами лечения) по вопросам оказания медицинской помощи, с учетом стандартов медицинской помощи</p> <p>Определять медицинские показания и медицинские противопоказания для медицинских вмешательств у пациентов с заболеваниями и (или) состояниями, требующими оказания скорой медицинской помощи вне</p>	<p>2.14-2.16 2.18-2.39 3.6-3.23 4.1-4.21 5.1-5.14 6.1-6.10 7.2-7.20 8.1-8.8 9.1-9.5 10.1-10.18</p>	<p>оказания скорой, в том числе скорой специализированной, медицинской помощи</p> <p>Стандарты оказания скорой медицинской помощи</p> <p>Клинические рекомендации (протоколы лечения) по вопросам оказания скорой медицинской помощи</p> <p>Методы лечения пациентов с заболеваниями и (или) состояниями, требующими оказания скорой медицинской помощи вне медицинской организации, в соответствии с действующим порядком оказания медицинской помощи, клиническими рекомендациями (протоколами лечения) по вопросам оказания медицинской помощи, с учетом стандартов медицинской помощи</p> <p>Механизм действия лекарственных препаратов, медицинских изделий, применяемых при оказании скорой медицинской помощи вне</p>	<p>2.14-2.16 2.18-2.39 3.6-3.23 4.1-4.21 5.1-5.14 6.1-6.10 7.2-7.20 8.1-8.8 9.1-9.5 10.1-10.18</p>
--	---	--	--	--

	<p>медицинской организации</p> <p>Назначать лекарственные препараты и применять медицинские изделия у пациентов с заболеваниями и (или) состояниями, требующими оказания скорой медицинской помощи вне медицинской организации</p> <p>Оценивать эффективность и безопасность применения лекарственных препаратов и медицинских изделий у пациентов с заболеваниями и (или) состояниями, требующими оказания скорой медицинской помощи вне медицинской организации</p> <p>Выполнять такие медицинские вмешательства при оказании скорой медицинской помощи вне медицинской организации, как:</p> <ul style="list-style-type: none"> - проведение комплексной сердечно-легочной и церебральной реанимации с определением условий отказа от ее проведения и показаний к ее прекращению; - обеспечение проходимости верхних дыхательных путей, в том числе с помощью воздуховодов, ларингеальной трубки, 		<p>медицинской организации;</p> <p>медицинские показания и медицинские противопоказания к их назначению; возможные осложнения, побочные действия, нежелательные реакции, в том числе серьезные и непредвиденные</p> <p>Медицинские вмешательства при заболеваниях и (или) состояниях, требующих оказания скорой медицинской помощи вне медицинской организации;</p> <p>медицинские показания и медицинские противопоказания; возможные осложнения, побочные действия, нежелательные реакции, в том числе серьезные и непредвиденные</p> <p>Способы предотвращения или устранения осложнений, побочных действий, нежелательных реакций, в том числе серьезных и непредвиденных, возникших при лечении заболеваний и (или) состояний, требующих оказания скорой медицинской помощи вне медицинской организации</p>	
--	--	--	--	--

	<p>комбитьюба, ларингеальной маски, интубации трахеи методом прямой ларингоскопии;</p> <p>- проведение закрытого массажа сердца (ручного и с помощью специальных медицинских изделий);</p> <p>- электроимпульсная терапия (дефибриляция, кардиоверсия);</p> <p>- оксигенотерапия;</p> <p>- искусственная вентиляция легких с использованием аппаратов искусственной вентиляции легких различных типов, комплектов дыхательных для ручной искусственной вентиляции легких;</p> <p>- применение искусственной вентиляции легких в режимах: с контролем по объему, контролем по давлению;</p> <p>- применение вспомогательной вентиляции легких;</p> <p>- обезболивание;</p> <p>- транспортная иммобилизация конечностей, позвоночника и таза при травмах;</p> <p>- применение методов десмургии;</p> <p>- остановка кровотечения с помощью механических и фармакологических средств;</p>		<p>Содержание укладок и наборов для оказания скорой медицинской помощи вне медицинской организации</p> <p>Методы обезболивания при оказании скорой медицинской помощи вне медицинской организации</p> <p>Требования асептики и антисептики при оказании скорой медицинской помощи вне медицинской организации</p> <p>Общие вопросы организации оказания скорой медицинской помощи вне медицинской организации, тактика работы при чрезвычайных ситуациях, стихийных бедствиях, микросоциальных конфликтах и других подобных ситуациях</p> <p>Принципы медицинской сортировки и установления последовательности оказания скорой медицинской помощи вне медицинской организации при массовых заболеваниях, травмах или иных</p>	
--	--	--	---	--

	<p>- проведение первичной обработки ран различной этиологии (обработка, наложение асептической повязки), в том числе при ожогах, отморожениях;</p> <p>- осуществление родовспоможения вне медицинской организации, включая первичную обработку новорожденного;</p> <p>- внутрикожное, подкожное, внутримышечное, внутривенное, внутрикостное, сублингвальное, эндотрахеальное введение лекарственных препаратов;</p> <p>- проведение инфузионной терапии, в том числе с использованием инфузоматов;</p> <p>- проведение системного тромболизиса;</p> <p>- пункция и катетеризация периферических и наружной яремной вен, в том числе с использованием ультразвуковой навигации;</p> <p>- наложение окклюзионной повязки при открытом пневмотораксе;</p> <p>- пункция и дренирование плевральной полости;</p> <p>- ингаляционное введение лекарственных препаратов с помощью</p>		<p>состояниях, в том числе при ликвидации медицинских последствий чрезвычайной ситуации</p> <p>Основы взаимодействия с экстренными оперативными службами, силами гражданской обороны, функциональной подсистемой единой государственной системы предупреждения и ликвидации чрезвычайных ситуаций</p> <p>Показания к вызову специализированных выездных бригад скорой медицинской помощи</p> <p>Показания к медицинской эвакуации в медицинские организации по профилю заболевания и (или) состояния, требующего оказания скорой медицинской помощи вне медицинской организации</p> <p>Правила перемещения и транспортировки пациентов при оказании скорой медицинской помощи вне медицинской организации</p>	
--	---	--	---	--

	<p>ингаляторов, небулайзеров;</p> <ul style="list-style-type: none"> - катетеризация мочевого пузыря с помощью мягких катетеров; - зондовое промывание желудка; - коникотомия, коникостомия, коникопункция и микротрахеостомия; - профилактика и лечение аспирационного синдрома; - профилактика и лечение жировой эмболии; - применение по показаниям мер физического ограничения движения пациента <p>Предотвращать или устранять осложнения, побочные действия, нежелательные реакции, в том числе серьезные и непредвиденные, возникшие в результате диагностических или лечебных манипуляций, применения лекарственных препаратов и (или) медицинских изделий у пациентов с заболеваниями и (или) состояниями, требующими оказания скорой медицинской помощи вне медицинской организации</p> <p>Проводить мониторинг заболевания и (или)</p>		<p>Правила осуществления медицинской эвакуации пациентов с одновременным проведением во время транспортировки пациента мероприятий по мониторингу жизненно-важных функций и по оказанию скорой медицинской помощи вне медицинской организации</p>	
--	---	--	---	--

	<p>состояния, требующего оказания скорой медицинской помощи вне медицинской организации, корректировку лечения</p> <p>Определять показания к вызову специализированных выездных бригад скорой медицинской помощи</p> <p>Определять показания к медицинской эвакуации пациента в профильную медицинскую организацию</p> <p>Обосновывать выбор медицинской организации для медицинской эвакуации пациента</p> <p>Осуществлять медицинскую эвакуацию пациента при наличии медицинских показаний с одновременным проведением во время транспортировки пациента мероприятий по мониторингу жизненно-важных функций и по оказанию скорой медицинской помощи вне медицинской организации</p> <p>Организовывать и обеспечивать перемещение, в том числе в автомобиль скорой медицинской помощи, и транспортировку пациента при выполнении медицинской</p>			
--	---	--	--	--

	<p>эвакуации Обеспечивать медицинскую сортировку пациентов и устанавливать последовательность оказания скорой медицинской помощи вне медицинской организации при массовых заболеваниях, травмах или иных состояниях Оценивать результаты медицинских вмешательств у пациентов с заболеваниями и (или) состояниями, требующими оказания скорой медицинской помощи вне медицинской организации</p>			
		1.1-1.9	<p>Правила оформления медицинской документации в медицинских организациях, оказывающих медицинскую помощь по профилю "скорая медицинская помощь", в том числе в форме электронного документа Правила работы в информационных системах и информационно-телекоммуникационной сети "Интернет" Должностные обязанности медицинских и иных работников в медицинских</p>	1.1-1.9

			организациях, оказывающих медицинскую помощь по профилю "скорая медицинская помощь"	
ПК-4	<p>Осуществлять незамедлительный выезд (вылет) на место вызова скорой медицинской помощи в составе врачебной общепрофильной выездной бригады скорой медицинской помощи или в составе авиамедицинской выездной бригады скорой медицинской помощи</p> <p>Разрабатывать план лечения пациента с заболеванием и (или) состоянием, требующим оказания скорой, в том числе скорой специализированной, медицинской помощи, с учетом диагноза, возраста и клинической картины в соответствии с действующим порядком оказания медицинской помощи, клиническими рекомендациями (протоколами лечения) по вопросам оказания медицинской помощи, с учетом стандартов медицинской помощи</p> <p>Осуществлять оказание скорой, в том числе скорой специализированной, медицинской помощи вне медицинской организации (в составе врачебной</p>	<p>11.1-11.41 12.7-12.26 13.1-13.24 14.1-14.14 15.1-15.10 16.21-16.26 17.1-17.8 18.1-18.5 19.1-19.18 20.4</p>	<p>Порядок оказания скорой, в том числе скорой специализированной, медицинской помощи</p> <p>Стандарты оказания скорой, в том числе скорой специализированной, медицинской помощи</p> <p>Клинические рекомендации (протоколы лечения) по вопросам оказания скорой, в том числе скорой специализированной, медицинской помощи</p> <p>Методы лечения пациентов с заболеваниями и (или) состояниями, требующими оказания скорой, в том числе скорой специализированной, медицинской помощи, в соответствии с действующим порядком оказания медицинской помощи, клиническими рекомендациями (протоколами лечения) по вопросам оказания медицинской помощи, с учетом стандартов</p>	<p>11.1-11.41 12.7-12.26 13.1-13.24 14.1-14.14 15.1-15.10 16.21-16.26 17.1-17.8 18.1-18.5 19.1-19.18</p>

	<p>общепрофильной выездной бригады скорой медицинской помощи и в составе авиамедицинской выездной бригады скорой медицинской помощи при оказании скорой специализированной медицинской помощи), включая осуществление мероприятий, способствующих стабилизации или улучшению клинического состояния пациента, с учетом диагноза, возраста и клинической картины в соответствии с действующим порядком оказания медицинской помощи, клиническими рекомендациями (протоколами лечения) по вопросам оказания медицинской помощи, с учетом стандартов медицинской помощи</p> <p>Определять медицинские показания и медицинские противопоказания для медицинских вмешательств у пациентов с заболеваниями и (или) состояниями, требующими оказания скорой, в том числе скорой специализированной, медицинской помощи</p> <p>Назначать лекарственные препараты и применять медицинские изделия у пациентов с</p>		<p>медицинской помощи</p> <p>Механизм действия лекарственных препаратов, медицинских изделий, применяемых при оказании скорой, в том числе скорой специализированной, медицинской помощи;</p> <p>медицинские показания и медицинские противопоказания к назначению; возможные осложнения, побочные действия, нежелательные реакции, в том числе серьезные и непредвиденные</p> <p>Медицинские вмешательства при заболеваниях и (или) состояниях, требующих оказания скорой, в том числе скорой специализированной, медицинской помощи; показания и противопоказания; возможные осложнения, побочные действия, нежелательные реакции, в том числе серьезные и непредвиденные</p> <p>Способы предотвращения или устранения осложнений, побочных действий, нежелательных реакций, в том числе</p>	
--	--	--	--	--

	<p>заболеваниями и (или) состояниями, требующими оказания скорой, в том числе скорой специализированной, медицинской помощи</p> <p>Оценивать эффективность и безопасность применения лекарственных препаратов и медицинских изделий у пациентов с заболеваниями и (или) состояниями, требующими оказания скорой, в том числе скорой специализированной, медицинской помощи</p> <p>Выполнять такие медицинские вмешательства при оказании скорой медицинской помощи вне медицинской организации, как:</p> <ul style="list-style-type: none"> - проведение комплексной сердечно-легочной и церебральной реанимации с определением условий отказа от ее проведения и показаний к ее прекращению; - обеспечение проходимости верхних дыхательных путей, в том числе с помощью воздуховодов, ларингеальной трубки, комбитьюба, ларингеальной маски, интубации трахеи методом прямой ларингоскопии; - проведение закрытого массажа 		<p>серьезных и непредвиденных, возникших при лечении заболеваний и (или) состояний, требующих оказания скорой, в том числе скорой специализированной, медицинской помощи</p> <p>Содержание укладок и наборов для оказания скорой, в том числе скорой специализированной, медицинской помощи</p> <p>Методы обезболивания при оказании скорой, в том числе скорой специализированной, медицинской помощи</p> <p>Требования асептики и антисептики при оказании скорой, в том числе скорой специализированной, медицинской помощи</p> <p>Общие вопросы организации оказания скорой, в том числе скорой специализированной, медицинской помощи, тактика работы при чрезвычайных ситуациях, стихийных бедствиях, микросоциальных конфликтах и других подобных ситуациях</p> <p>Принципы медицинской</p>	
--	---	--	--	--

	<p>сердца (ручного и с помощью специальных медицинских изделий);</p> <ul style="list-style-type: none"> - электроимпульсная терапия (дефибрилляция, кардиоверсия); - оксигенотерапия; - искусственная вентиляция легких с использованием аппаратов искусственной вентиляции легких различных типов, комплектов дыхательных для ручной искусственной вентиляции легких; - применение искусственной вентиляции легких в режимах: с контролем по объему, контролем по давлению; - применение вспомогательной вентиляции легких; - обезболивание; - транспортная иммобилизация конечностей, позвоночника и таза при травмах; - применение методов десмургии; - остановка кровотечения с помощью механических и фармакологических средств; - проведение первичной обработки ран различной этиологии (обработка, наложение асептической повязки), в том числе при 		<p>сортировки и установления последовательности оказания скорой, в том числе скорой специализированной, медицинской помощи при массовых заболеваниях, травмах или иных состояниях, в том числе при ликвидации медицинских последствий чрезвычайной ситуации</p> <p>Основы взаимодействия с экстренными оперативными службами, силами гражданской обороны, функциональной подсистемой единой государственной системы предупреждения и ликвидации чрезвычайных ситуаций</p> <p>Медицинские показания к вызову специализированных выездных бригад скорой медицинской помощи</p> <p>Показания к медицинской эвакуации в медицинские организации по профилю заболевания и (или) состояния, требующего оказания скорой, в том числе скорой специализированной,</p>	
--	---	--	--	--

	<p>ожогах, отморожениях; - осуществление родовспоможения вне медицинской организации, включая первичную обработку новорожденного; - внутриможное, подкожное, внутримышечное, внутривенное, внутрикостное, сублингвальное, эндотрахеальное введение лекарственных препаратов; - проведение инфузионной терапии, в том числе с использованием инфузатов; - проведение системного тромболизиса; - пункция и катетеризация периферических и наружной яремной вен, в том числе с использованием ультразвуковой навигации; - наложение окклюзионной повязки при открытом пневмотораксе; - пункция и дренирование плевральной полости; - ингаляционное введение лекарственных препаратов с помощью ингаляторов, небулайзеров; - катетеризация мочевого пузыря с помощью мягких катетеров; - зондовое</p>		<p>медицинской помощи Правила перемещения и транспортировки пациентов при оказании скорой, в том числе скорой специализированной, медицинской помощи Правила осуществления медицинской эвакуации пациентов с одновременным проведением во время транспортировки пациента мероприятий по мониторингу жизненно-важных функций и по оказанию скорой, в том числе скорой специализированной, медицинской помощи</p>	
--	---	--	---	--

	<p>промывание желудка; - коникотомия, коникостомия, коникопункция и микротрахеостомия; - профилактика и лечение аспирационного синдрома; - профилактика и лечение жировой эмболии; - применение по показаниям мер физического ограничения движения пациента</p> <p>Определять медицинские показания к вызову специализированных выездных бригад скорой медицинской помощи</p> <p>Определять медицинские показания к медицинской эвакуации пациента в профильную медицинскую организацию</p> <p>Обосновывать выбор медицинской организации для медицинской эвакуации пациента</p> <p>Осуществлять медицинскую эвакуацию пациента при наличии медицинских показаний с одновременным проведением во время транспортировки пациента мероприятий по мониторингу жизненно-важных функций и по оказанию скорой, в том числе скорой</p>			
--	---	--	--	--

	<p>специализированной, медицинской помощи</p> <p>Организовывать и обеспечивать перемещение, в том числе в автомобиль, воздушное судно или иное транспортное средство скорой медицинской помощи, и транспортировку пациента при выполнении медицинской эвакуации</p> <p>Обеспечивать медицинскую сортировку пациентов и устанавливать последовательность оказания скорой, в том числе скорой специализированной, медицинской помощи при массовых заболеваниях, травмах или иных состояниях</p> <p>Выполнять следующие медицинские вмешательства при оказании скорой, в том числе скорой специализированной, медицинской помощи в амбулаторных и стационарных условиях в стационарном отделении скорой медицинской помощи:</p> <ul style="list-style-type: none"> - проведение комплексной сердечно-легочной и церебральной реанимации, определение условия отказа от ее проведения и показаний к ее прекращению; - обеспечение проходимости верхних 			
--	--	--	--	--

	<p>дыхательных путей, в том числе с помощью воздуховодов, ларингеальной трубки, комбитьюба, ларингеальной маски, интубации трахеи методом прямой ларингоскопии;</p> <ul style="list-style-type: none"> - проведение закрытого массажа сердца (ручного и с помощью специальных медицинских изделий); - электроимпульсная терапия (дефибриляция), накожная и чреспищеводная кардиостимуляция; - оксигенотерапия; - искусственная вентиляция легких с использованием аппаратов искусственной вентиляции легких различных типов, комплектов дыхательных для ручной искусственной вентиляции легких; - применение искусственной вентиляции легких в режимах: с контролем по объему, контролем по давлению; - применение вспомогательной вентиляции легких; - коникотомия, коникостомия, коникопункция и микротрахеостомия; - обезболивание с помощью основных методов общей анестезии с 			
--	--	--	--	--

	<p>использованием аппаратуры для ингаляционного наркоза;</p> <ul style="list-style-type: none"> - местное обезболивание (аппликационное, инфильтрационное, футлярное, проводниковое), внутрикостная, внутривенная анальгезия; - выполнение блокад (вагосимпатическая, сакроспинальная, паравертебральная, футлярная бедренного и седалищного нервов); - иммобилизация конечностей, позвоночника и таза при травмах, выполнение скелетного вытяжения; - вправление простых и привычных вывихов конечностей, не требующих внутривенного или ингаляционного анестезиологического пособия; - наложение фиксирующих (гипсовые) повязок при вывихах и переломах конечностей без смещения отломков; - применение методов десмургии; - остановка кровотечения с помощью механических и фармакологических средств; - применение зонда Блекмора для 			
--	---	--	--	--

	<p>остановки пищевого кровотечения;</p> <ul style="list-style-type: none"> - проведение первичной обработки ран различной этиологии (обработка, ревизия, наложение асептической повязки) с удалением лежащих на поверхности инородных тел, с наложением кожных швов вне проекции магистральных сосудисто-нервных пучков грудной клетки, брюшной полости, шеи, головы, половых органов; - проведение первичной обработки ран и наложение повязок при ожогах, отморожениях; - внутрикожное, подкожное, внутримышечное, внутривенное, внутриартериальное, внутрикостное, сублингвальное, эндотрахеальное введение лекарственных препаратов, в том числе с применением шприцевых и волюметрических дозаторов, с расчетом дозы и скорости введения препаратов; - проведение и контроль инфузионной терапии, в том числе с помощью инфузоматов; - проведение системного тромболизиса; - пункция и катетеризация 			
--	---	--	--	--

	<p>периферических и центральных вен, в том числе с использованием ультразвуковой навигации, венесекции периферических сосудов;</p> <ul style="list-style-type: none"> - пункция и дренирование плевральной полости; - наложение окклюзионной повязки при открытом пневмотораксе; - пункция перикарда; - ингаляционное введение лекарственных препаратов с помощью ингаляторов, небулайзеров; - катетеризация мочевого пузыря с помощью мягких катетеров; - надлобковая пункция мочевого пузыря; - промывание желудка, мануальное очищение прямой кишки, очищение кишечника с помощью клизмы, в том числе сифонной; - гемотрансфузия; - спинномозговая пункция; - профилактика и лечение аспирационного синдрома; - профилактика и лечение жировой эмболии; - определение группы крови и 			
--	---	--	--	--

	<p>определение ресурс-принадлежности; - применение по показаниям мер физического стеснения</p> <p>Обеспечивать динамическое наблюдение и проведение лечения пациентов на койках скорой медицинской помощи суточного пребывания и при наличии медицинских показаний осуществлять краткосрочное лечение пациентов на койках скорой медицинской помощи краткосрочного пребывания в стационарном отделении скорой медицинской помощи</p> <p>Предотвращать или устранять осложнения, побочные действия, нежелательные реакции, в том числе серьезные и непредвиденные, возникшие в результате диагностических или лечебных манипуляций, применения лекарственных препаратов и (или) медицинских изделий у пациентов с заболеваниями и (или) состояниями, требующими оказания скорой, в том числе скорой специализированной, медицинской помощи</p> <p>Проводить мониторинг</p>			
--	--	--	--	--

	<p>заболевания и (или) состояния, требующего оказания скорой, в том числе скорой специализированной, медицинской помощи, корректировку лечения в зависимости от особенностей течения</p> <p>Оценивать результаты медицинских вмешательств у пациентов с заболеваниями и (или) состояниями, требующими оказания скорой, в том числе скорой специализированной, медицинской помощи</p>			
ПК-5	<p>Составлять план работы и отчет о своей работе</p> <p>Вести медицинскую документацию, в том числе в форме электронного документа</p> <p>Проводить противоэпидемические мероприятия в случае возникновения очага инфекции</p> <p>Осуществлять контроль выполнения должностных обязанностей медицинским и иным персоналом</p> <p>Обеспечивать внутренний контроль качества и безопасности медицинской деятельности</p> <p>Использовать информационные системы и</p>	ПК-5	<p>Составлять план работы и отчет о своей работе</p> <p>Вести медицинскую документацию, в том числе в форме электронного документа</p> <p>Проводить противоэпидемические мероприятия в случае возникновения очага инфекции</p> <p>Осуществлять контроль выполнения должностных обязанностей медицинским и иным персоналом</p> <p>Обеспечивать внутренний контроль качества и безопасности медицинской деятельности</p> <p>Использовать</p>	ПК-5

	<p>информационно-телекоммуникационную сеть "Интернет"</p> <p>Использовать в работе персональные данные пациентов и сведения, составляющие врачебную тайну</p> <p>Организовывать работу врачебной общепрофильной выездной бригады скорой медицинской помощи</p> <p>Определять медицинские показания к введению ограничительных мероприятий (карантина) и показания для направления к врачу-специалисту при возникновении инфекционных (паразитарных) болезней</p> <p>Оформлять и направлять в установленном порядке экстренного извещения о случае инфекционного, паразитарного, профессионального и другого заболевания, носительства возбудителей инфекционных болезней, отравления, неблагоприятной реакции, связанной с иммунизацией, укуса, ослонения, оцарапывания животными в территориальные органы, осуществляющие федеральный</p>		<p>информационные системы и информационно-телекоммуникационную сеть "Интернет"</p> <p>Использовать в работе персональные данные пациентов и сведения, составляющие врачебную тайну</p> <p>Организовывать работу врачебной общепрофильной выездной бригады скорой медицинской помощи</p> <p>Определять медицинские показания к введению ограничительных мероприятий (карантина) и показания для направления к врачу-специалисту при возникновении инфекционных (паразитарных) болезней</p> <p>Оформлять и направлять в установленном порядке экстренного извещения о случае инфекционного, паразитарного, профессионального и другого заболевания, носительства возбудителей инфекционных болезней, отравления, неблагоприятной реакции, связанной с иммунизацией, укуса, ослонения,</p>	
--	--	--	---	--

	государственный санитарно-эпидемиологический надзор		оцарапывания животными в территориальные органы, осуществляющие федеральный государственный санитарно-эпидемиологический надзор	
ПК-6	<p>Составлять план работы и отчет о своей работе</p> <p>Вести медицинскую документацию, в том числе в форме электронного документа</p> <p>Проводить противозидемические мероприятия в случае возникновения очага инфекции</p> <p>Проводить анализ медико-статистических показателей заболеваемости населения заболеваниями и (или) состояниями, требующими оказания скорой, в том числе скорой специализированной, медицинской помощи</p> <p>Осуществлять контроль выполнения должностных обязанностей медицинским и иным персоналом</p> <p>Обеспечивать внутренний контроль качества и безопасности медицинской деятельности</p> <p>Использовать</p>	1.9-1.11 2.1-2.13, 2.17, 2.22- 2.29, 3.1- 3.4, 7.1, 21.1-21.16	<p>Правила оформления медицинской документации в медицинских организациях, оказывающих медицинскую помощь по профилю "скорая медицинская помощь", в том числе в форме электронного документа</p> <p>Правила работы в информационных системах и информационно-телекоммуникационной сети "Интернет"</p> <p>Должностные обязанности медицинских и иных работников в медицинских организациях, оказывающих медицинскую помощь по профилю "скорая медицинская помощь"</p>	1.9-1.11 2.1-2.13, 2.17, 2.22- 2.29, 3.1-3.4, 7.1, 21.1- 21.16

	<p>информационные системы и информационно-телекоммуникационную сеть "Интернет"</p> <p>Использовать в работе персональные данные пациентов и сведения, составляющие врачебную тайну</p> <p>Организовывать работу врачебной общепрофильной выездной бригады скорой медицинской помощи и авиамедицинской выездной бригады скорой медицинской помощи</p> <p>Определять медицинские показания к введению ограничительных мероприятий (карантина) и показания для направления к врачу-специалисту при возникновении инфекционных (паразитарных) болезней</p> <p>Оформлять и направлять в установленном порядке экстренного извещения о случае инфекционного, паразитарного, профессионального и другого заболевания, носительства возбудителей инфекционных болезней, отравления, неблагоприятной реакции, связанной с иммунизацией, укуса, ослюнения,</p>			
--	--	--	--	--

	оцарапывания животными в территориальные органы, осуществляющие федеральный государственный санитарно-эпидемиологический надзор			
--	---	--	--	--

В том числе:
обучающий симуляционный курс

№	Тема занятия	Содержание	Совершенствуемые компетенции
1.	Внезапное прекращение кровообращения	Обучение умению провести клиническую диагностику остановки кровообращения, проведению базовой и расширенной сердечно-легочной реанимации у взрослых с помощью манекена-симулятора ALS. Обучение выполнению дефибрилляции с помощью учебной модели дефибриллятора	ПК-1, ПК-2, ПК-4, ПК-5
2.	Искусственная вентиляция легких	Обучение проведению ИВЛ с помощью мешка Амбу, портативных и стационарных аппаратов ИВЛ. Обучение методикам вспомогательной ИВЛ	ПК-1, ПК-2, ПК-4, ПК-5
3.	Методы реанимации и интенсивной терапии в детском возрасте	Обучение умению провести клиническую диагностику остановки кровообращения, проведению базовой и расширенной сердечно-легочной реанимации у манекена, имитирующего ребенка 6-7 лет. Обучение выполнению дефибрилляции у детей с помощью учебной модели дефибриллятора	ПК-1, ПК-2, ПК-4, ПК-5

самостоятельная работа:

№	Тема занятия	Методическое обеспечение	Содержание	Совершенствуемые компетенции
	Острые хирургические заболевания органов брюшной полости	Зрячих Г.А. Острый аппендицит . — СПб.: Изд-во СЗГМУ им. И. И. Мечникова, 2014	4.1	ПК-1, ПК-2, ПК-4, ПК-5
	Травмы груди и живота	Протоколы диагностики и лечения пострадавших с сочетанными, множественными и изолированными травмами, сопровождающимися шоком, часть 1, - О.Н.Эргашев, О.Г.Изотова— СПб.: Изд-во СЗГМУ им. И. И. Мечникова, 2017	7.11	ПК-1, ПК-2, ПК-4, ПК-5
	Неотложные состояния в акушерстве и гинекологии	Роды на этапе оказания скорой медицинской помощи : учебное пособие / А.В. Емельянова, В.М. Шайтор, А.И. Сафронова. – СПб.: Издательство СЗГМУ им. И.И. Мечникова, 2017. Ургентная гинекологическая патология детского и подросткового возраста на догоспитальном этапе: учебное пособие / А.В. Емельянова, В.М. Шайтор, А.И. Сафронова. – СПб.: Издательство СЗГМУ им. И.И. Мечникова, 2017.	8.4 8.7	ПК-1, ПК-2, ПК-4, ПК-5

8.2 Учебно-методическое и информационное обеспечение.

Основная литература:

1. Скорая медицинская помощь. Национальное руководство.- под ред. С.Ф. Багненко, М.Ш. Хубутя, А.Г. Мирошниченко, И.П. Миннуллина. – Издательство «ГЭОТАР-медиа», 2015.– 888 с.
2. Клинические рекомендации. Скорая медицинская помощь / под ред. С. Ф. Багненко. — М. : ГЭОТАР-Медиа, 2015. — 880 с.

Дополнительная литература:

1. Абдоминальная хирургия: национальное руководство, краткое издание под редакцией И.И. Затевахин и др. – 2017.- изд. ГЭОТАР-Медиа
2. Баранов А.А. Состояние здоровья детей России, приоритеты его сохранения и укрепления / Баранов А.А., Альбицкий В.Ю. // Казанский медицинский журнал . - Том 99, № 4. – 2018. – С. 698-705
3. Болезни уха, горла, носа в детском возрасте [Электронный ресурс] : национальное руководство: краткое издание / под ред. М.Р. Богомильского, В.Р. Чистяковой - М. : ГЭОТАР-Медиа, 2015.
4. Бронхиальная астма / Под ред. Л.С. Намазовой-Барановой; Союз педиатров России.— 2-е, изд. доп. — М.: Педиатр, 2015. — 63 с. (Болезни детского возраста от А до Я; вып. 8)
5. В.М.Шайтор Острый стенозирующий ларинготрахеит у детей.— Учебное пособие.— СПб.: Изд-во ГБОУ ВПО СЗГМУ им. И. И. Мечникова, 2014. — 21 с.
6. В.М.Шайтор Синдром внезапной младенческой смерти.— Учебное пособие.— СПб.: Издательство ГБОУ ВПО СЗГМУ им. И.И.Мечникова, 2015.— 44 с.
7. В.М. Шайтор, Л.Д.Панова. Неотложная неонатология: краткое руководство для врачей. 2-е изд., испр. и доп. — М. : ГЭОТАР-Медиа, 2018. — с.320
8. Гинекология : национальное руководство / под ред. Г. М. Савельевой, Г. Т. Сухих, В. Н. Серова, В. Е. Радзинского, И. Б. Манухина. - 2-е изд., перераб. и доп. - М. :ГЭОТАР-Медиа, 2017. - 1008 с.
9. Головки А. И. ,Иванов М. Б., Рейнюк В. Л. Токсикологическая характеристика дизайнерских наркотиков из группы синтетических опиоидов. Токсикологический вестник, 2019(1); 2 – 17.
10. Долина А.Ф. Фебрильные судороги – диагностика, тактика медицинской помощи и прогноз: автореф. дисс... д-ра мед. наук/ А.Ф.Долина. – Москва, 2016. – 38 с.
11. Дощицин, В.Л. Руководство по практической электрокардиографии / В.Л. Дощицин. – Изд. МЕДпрес-информ, 2015. – 416 с.
12. Емельянова А.В. Маточные кровотечения у девочек-подростков с соматической патологией (лечебно-диагностическая тактика) / Емельянова А.В., В.М. Шайтор, Е.А. Ульрих, А.А. Бойков // Скорая медицинская помощь. - №2. – 2018. – С. 53 – 57.
13. Зазарова И.Н., Заплатников А.Л., Творогова Т.М., Мачнева Е.Б. Педиатру — о лихорадочных состояниях у детей // Медицинский совет. 2016. № 1.
14. Клинические протоколы (акушерство) / А. А. Шмидт, Т. К. Тихонова, Д.И. Гайворонских (и др.). - 3-е изд., доп. - Санкт-Петербург : СпецЛит, 2018. - 271 с.
15. Круп у детей (острый обструктивный ларингит) МКБ-10 J05.0 Клинические рекомендации. — М.: Оригинал макет, 2016. — 32 с.

16. Круп у детей (острый обструктивный ларингит) МКБ-10 J05.0. Клинические рекомендации. — М.: Оригинал макет, 2016. — 32 с.
17. Материалы 4 научно-практической конференции по клинической токсикологии уральского федерального округа «Острые отравления. Токсикологические, наркологические и судебно-медицинские аспекты». Екатеринбург 20-21 сентября, 2018г, 213с.
18. Организация работы отделения скорой медицинской помощи краткосрочного пребывания в стационаре: учебное пособие / А.Г. Мирошниченко, В.Е. Парфенов, Р.Р. Алимов [и др.]. — СПб. : СЗГМУ им. И.И. Мечникова, 2015. — 40 с.
19. Организация работы стационарного отделения скорой медицинской помощи : методические рекомендации (рекомендовано к использованию Минздравом России, письмо № 14-3/110 от 12.02.2015) / С.Ф. Багненко, Ю.С. Полушин, А.Г. Мирошниченко, И.П. Миннуллин, Р.Р. Алимов, Н.В. Разумный, В.М. Теплов, В.С. Афончиков, Р.И. Миннуллин. — М. : ГЭОТАР-Медиа, 2015. — 80 с.
20. Организация работы стационарного отделения скорой медицинской помощи (методические рекомендации) / С. Ф. Багненко [и др.]. - 2-е изд., перераб. и доп. - М.: ГЭОТАР-Медиа, 2018. - 64 с.
21. Острый коронарный синдром ЭКГ диагностика на догоспитальном этапе: учебное пособие/ И. Ю. Лукьянова.— СПб.: Изд-во СЗГМУ им. И. И. Мечникова, 2012.— 36 с.
22. Оториноларингология [Электронный ресурс] / под ред. В.Т. Пальчуна - М. : ГЭОТАР-Медиа, 2016. Серия "Национальные руководства"
23. Приказ Министерства здравоохранения РФ от 5 июля 2016 г. № 457н “Об утверждении стандарта скорой медицинской помощи при остром трансмуральном инфаркте миокарда.
24. Ревишвили, А.Ш. Клинические рекомендации по проведению электрофизиологических исследований, катетерной абляции и применению имплантируемых антиаритмических устройств [Электронный ресурс] / А.Ш.
25. Ревишвили, Е.В. Шляхто, С.В. Попов и соавт. – 2017. 4. Орлов, В.А.
26. Руководство по электрокардиографии / В.А. Орлов – М.: Медицинское информационное агентство (МИА), 2017. – 560 с.
27. Тактика ведения больных с фибрилляцией предсердий на догоспитальном этапе: учебное пособие/И. Ю. Лукьянова. — СПб.: Изд-во СЗГМУ им. И. И. Мечникова, 2016. — 32 с.
28. Терещенко, О.Ю. Нарусов, И.В. Жиров // Журнал Сердечная недостаточность. – 2016. – Т. 17. – №6. – С. 413-417.
29. Тубаро, М. Европейское руководство по неотложной кардиологии / Под ред. М. Тубаро, П. Вранкс; перевод с английского под редакцией Е. В. Шляхто / М, Тубаро, П. Вранкс – М.: ГЭОТАР-Медиа, 2017. – С. 633-642.
30. Хирургические болезни: учебная литература: учебник для ВУЗов под редакцией А.Ф.Черноусов.-2017.-504 с.
31. Шайтор В.М. Лечебно-диагностическая тактика при оказании неотложной медицинской помощи детям с лихорадкой: учебное пособие /В.М. Шайтор. — СПб.: Изд-во СЗГМУ им. И.И. Мечникова, 2018. — 50 с.
32. Шайтор В.М. Скорая и неотложная медицинская помощь детям: краткое руководство для врачей. 2-е изд., испр. и доп. М.: ГЭОТАР-Медиа, 2019. 416 с.
33. Шайтор В.М. Судороги у детей: учебное пособие/В.М.Шайтор. – СПб.:изд-во СЗГМУ им. И.И.Мечникова, 2016. – 48 с.

Базы данных, информационно-справочные системы:

1. <http://criticalmedicine.karelia.ru> - Школа критической медицины Карелии профессора А.П.Зильбера
2. <http://rusanesth.com/> Русский анестезиологический сервер
3. <http://szgmu.ru/> Сайт организации (СЗГМУ им. И.И. Мечникова)
4. <http://www.cito03.ru/> Национальное Научно-практическое общество скорой медицинской помощи
5. <http://www.critical.ru/> - Сайт медицины критических состояний (под редакцией проф. Шифмана Е.М., Петрозаводск)
6. <http://www.critical.ru/> Сайт медицины критических состояний
7. <http://www.medmir.com/> Обзоры мировых медицинских журналов на русском языке
8. <http://www.rusmedserv.com/> Русский медицинский сервер
9. <http://www.cochrane.org/> сайт Кокрановского содружества по доказательной медицине
10. <http://www.scardio.ru/> сайт Всероссийского Научного Общества Кардиологов
11. <http://www.sciencedirect.com/> сайт издательства Elsevier
12. <http://www.scopus.com/home.ur> база данных рефератов и цитирования Scopus
13. <https://elibrary.ru/defaultx.asp> Научная электронная библиотека eLIBRARY.RU - это крупнейший российский информационно-аналитический портал в области науки, технологии, медицины и образования, содержащий рефераты и полные тексты
14. <https://www.google.ru/> Поисковая система Google
15. <https://www.ncbi.nlm.nih.gov/pubmed> PubMed база данных медицинских и биологических публикаций Национального центра биотехнологической информации (NCBI) на основе раздела «биотехнология» Национальной медицинской библиотеки США

8.3. Материально-техническое обеспечение, необходимое для организации всех видов дисциплинарной подготовки:

Помещения для практической подготовки предоставлены Университетом и ГБУ СПб НИИ скорой помощи им. И.И. Джанелидзе в соответствии с договором об организации практической подготовки обучающихся №134-КБ от 17 мая 2016 года.

Аудитории для самостоятельной работы обучающихся оснащены компьютерной техникой с возможностью подключения к сети «Интернет» и обеспечением доступа в электронную информационно-образовательную среду Университета.

Доска, парты, стулья, стол преподавателя компьютер, проектор.

8.4. Кадровое обеспечение.

Реализация программы осуществляется профессорско-преподавательским составом, состоящим из специалистов, систематически занимающихся научной и научно-методической деятельностью со стажем работы в системе высшего и/или дополнительного профессионального образования в сфере здравоохранения не менее 5 лет.

9. ФОРМЫ КОНТРОЛЯ И АТТЕСТАЦИИ

9.1. Текущий контроль хода освоения учебного материала проводится в форме *устного опроса*. Промежуточный контроль проводится в форме *тестового контроля*.

9.2. Итоговая аттестация обучающихся по результатам освоения дополнительной профессиональной программы повышения квалификации проводится в форме *зачета*.

9.3. Обучающиеся допускаются к итоговой аттестации после изучения Программы в объеме, предусмотренном учебным планом.

9.4. Обучающиеся, освоившие Программу и успешно прошедшие итоговую аттестацию, получают документ о квалификации: удостоверение о повышении квалификации.

10. ОЦЕНОЧНЫЕ СРЕДСТВА

10.1. Примерная тематика контрольных вопросов:

1. Внезапное прекращение кровообращения. Диагностика. Виды остановки сердца. Основные методы восстановления кровообращения.

2. Перечислите основные различия реципрокных и автоматических тахикардий по данным электрокардиографии.

3. Острый аппендицит. Особенности клиники острого аппендицита в детском, пожилом возрасте, у беременных

4. Острые хирургические заболевания у детей.

5. Отравления у детей.

6. Скорая медицинская помощь при острых нарушениях мозгового кровообращения.

7. Скорая медицинская помощь при преэклампсии и эклампсии.

8. Скорая медицинская помощь при лихорадках инфекционного генеза.

9. Скорая медицинская помощь при острых экзогенных отравлениях.

10. Скорая медицинская помощь при остром коронарном синдроме с подъемом сегмента ST на электрокардиограмме.

10.2. Примеры заданий, выявляющих практическую подготовку врача скорой медицинской помощи:

1. Методы восстановления проходимости дыхательных путей и методы проведения кислородотерапии. Пульсоксиметрия.

2. Интубация трахеи. Техника оро- и назотрахеальной интубации. Показания и противопоказания.

3. Электрическая дефибриляция сердца, кардиоверсия, аппаратура, методика проведения. Техника безопасности.

4. Сердечно-легочная реанимация у детей.

5. Наложение окклюзионной повязки при открытом пневмотораксе.

10.3. Примеры тестовых заданий:

Выберите один правильный ответ:

1. Критерии фибрилляции предсердий по данным электрокардиограммы (далее - ЭКГ):

а) На ЭКГ отсутствуют волны Р и регистрируются волны f различной амплитуды и продолжительности, частота желудочкового ритма (QRS) нерегулярная и зависит от пропускной способности АВ узла или регулярная, если имеется полная АВ блокада.

б) На ЭКГ регистрируются волны Р и комплексы QRS, каждый в своем ритме. Предсердный ритм по частоте выше, чем желудочковый.

в) На ЭКГ отсутствуют волны Р и регистрируются волны F регулярные с частотой 300 в минуту, частота желудочкового ритма (QRS) нерегулярная и зависит от пропускной способности АВ узла или регулярная, если имеется полная АВ блокада.

г) На ЭКГ регистрируется регулярный желудочковый ритм с частотой 170 в минуту, комплексы QRS широкие, имеются сливные комплексы.

д) На ЭКГ регистрируются регулярные зубцы Р (положительные во II, III, AVF и отрицательные в отведении AVR), с частотой 75 в минуту, за каждым зубцом Р следует комплекс QRS. Интервал PQ(R) 0,20 с.

Ответ: а

2. Диагноз «пароксизмальная форма фибрилляции предсердий» ставится, если:

а) Фибрилляция предсердий существует длительно, кардиоверсия неэффективна или не проводилась или когда больной и врач «смирились» с сохраняющейся аритмией.

б) Продолжительность эпизода фибрилляции предсердий более 7 дней или существует необходимость в фармакологической или электрической кардиоверсии.

в) У пациента было 2 и более приступов фибрилляции предсердий.

г) Приступ фибрилляции предсердий длится менее 7 дней, в большинстве случаев менее 24 часов, купируется самостоятельно.

д) У пациента было 3 и более приступов фибрилляции предсердий.

Ответ: в

3. Тактика оказания скорой медицинской помощи при ущемленной грыже:

а) Попытка вправить грыжу, введение спазмолитиков, обезболивание.

б) Доставка пациента в профильный стационар, не вводить спазмолитики, не обезболивать.

в) Не вводить спазмолитики, не обезболивать, консультация врача-хирурга поликлиники.

г) Доставка пациента в профильный стационар при нарастании болей в животе.

Ответ: б

4. Перечислите основные симптомы, характерные для острого холецистита:

а) Ортнера, Мэрфи, Кера, Мюсси.

б) Ортнера, Курвуазье, Кера, Щеткина-Блюмберга.

в) Мэрфи, Керте, Ортнера, Мейо-Робсона.

г) Щеткина-Блюмберга, Ортнера, Кера, Ровзинга.

Ответ: а

5. Причиной механической желтухи чаще всего является:

а) Гиперспленизм.

б) Цирроз печени.

в) Отравление гемолитическими ядами.

г) Холедохолитиаз.

Ответ: г

6. Какие переломы называют осложненными?

а) Переломы с выраженной костной деформацией.

б) Переломы, сопровождающиеся повреждением магистральных сосудов и нервов, повреждением органов, открытые.

в) Переломы, сопровождающиеся разрывом мышц и связок.

г) Оскольчатые переломы.

Ответ: б

7. Выберите правильный порядок мероприятий при оказании скорой медицинской помощи пострадавшему с открытым переломом бедра:

а) Обезболивание, наложение асептической повязки, иммобилизация, медицинская эвакуация в профильный стационар.

б) Оценка травматогенеза со слов пострадавшего, иммобилизация, медицинская эвакуация в профильный стационар.

в) Контроль артериального давления, остановка кровотечения, введение плазмозамещающих растворов, иммобилизация.

г) Наложение давящей повязки, обезболивание, медицинская эвакуация в профильный стационар.

Ответ: а

8. Методом транспортной иммобилизации при переломах костей таза являются:

а) Фиксация на щите во всех отделах туловища и конечностей.

б) Транспортировка в полусидячем положении.

в) Транспортировка на щите в позе "лягушки".

г) Применение шин Крамера.

Ответ: в

9. В отличие от взрослых у детей при стандартной сердечно-легочной реанимации нет необходимости в:

а) Нанесении прекардиальных ударов.

б) Разгибании головы.

в) Введении атропина.

г) Введении натрия гидрокарбоната.

Ответ: а

10. Для синдрома Лайелла у детей характерны следующие признаки, кроме:

а) Геморрагии.

б) Симптома Никольского.

в) Отслойки эпидермиса.

г) Симптома Хвостека.

Ответ: г

11. В терапию стеноза гортани у детей спазмолитики включают:

а) Вообще не включают.

б) При отечно-инфильтративной форме.

в) При обтурационной форме.

г) При спазмофилии.

Ответ: а

12. Определение пиковой скорости выдоха пикфлоуметром необходимо при оказании скорой медицинской помощи при приступе бронхиальной астмы для:

а) Определения минутного объема вентиляции.

б) Определения частоты дыхания.

в) Оценки эффективности бронхолитической терапии.

г) Определения дыхательного объема.

Ответ: в

13. Признаками «бледной» лихорадки являются:

- а) Холодные конечности, бледность.
- б) Хорошая теплоотдача.
- в) Отсутствие значительной тахикардии.
- г) Теплые и влажные кожный покров.

Ответ: а

14. Основная причина дыхательной недостаточности при ботулизме:

- а) Угнетение дыхательного центра.
- б) Токсический отек легких.
- в) Паралич дыхательной мускулатуры.
- г) Аспирация рвотных масс.

Ответ: в

15. Наиболее частая причина кровотечения в раннем послеродовом периоде:

- а) Гипотония матки.
- б) Повышение температуры в родах.
- в) Разрыв шейки матки.
- г) Остатки плацентарной ткани.

Ответ: а

16. Скорая медицинская помощь при остром нарушении кровообращения в центральной артерии сетчатки:

- а) Все нижеперечисленное верно.
- б) Полезен массаж глазного яблока.
- в) Назначаются сосудорасширяющие средства.
- г) Эффективна в первые 40-60 мин.

Ответ: а

17. Наиболее частая причина острой задержки мочи у мужчин старше 60 лет:

- а) Острый уретрит.
- б) Почечная колика.
- в) Аденома простаты.
- г) Острый пиелонефрит.

Ответ: в

18. С какого раствора нужно начать инфузионную терапию больному только что пострадавшему от ожогов?

- а) Натрия хлорида раствор сложный [Калия хлорид + Кальция хлорид + Натрия хлорид].
- б) Декстран.
- в) 0,125% раствор прокаина.
- г) Раствор декстрозы.

Ответ: а

19. У больного эпилептический статус. Какие лекарственные препараты нужно назначить:

- а) Диазепам, метамизол натрия, декстрола.
- б) Фуросемид, диазепам, декстрола.
- в) Магния сульфат внутримышечно, декстрола 40% внутривенно.
- г) Фуросемид, магния сульфат, метамизол натрия.

Ответ: б

20. Длительность «терапевтического окна» при ишемическом инсульте:

- а) 6 часов
- б) 12 часов
- в) первые 2 часа от момента заболевания
- г) первые сутки от момента заболевания

Ответ: а

10.4. Примеры ситуационных задач:

1. У пациентки 45 лет после укуса пчелы в течение 5-10 минут появились зуд, крапивница, эритема, чувство жжения, осиплость голоса. При осмотре: кожные покровы бледные, пульс 120 в 1 мин., АД 60/30, тоны сердца глухие, при аускультации затрудненный выдох, множественные сухие хрипы.

- а) Предположите наиболее вероятный диагноз.
- б) Обоснуйте поставленный вами диагноз.
- в) Опишите тактику оказания скорой медицинской помощи при данном состоянии.
- г) Что является лекарственным препаратом первого выбора при анафилактическом шоке, укажите дозировку для взрослых и детей?
- д) Какую лекарственную терапию вы будете проводить при наличии у пациентки бронхоспазма?

2. У пациента 18 лет после внутривенного введения антибиотика в течение нескольких секунд развилась артериальная гипотензия, пульс на периферических артериях не определяется, дыхание носит агональный характер, зрачки расширены, реакция на свет зачастую отсутствует, свистящее дыхание с удлиненным выдохом, резкая бледность кожных покровов.

- а) Предположите наиболее вероятный диагноз.
- б) Обоснуйте поставленный вами диагноз.
- в) Опишите тактику оказания скорой медицинской помощи при данном состоянии.
- г) Что является препаратом первого выбора при анафилактическом шоке, укажите дозировку для взрослых и детей?

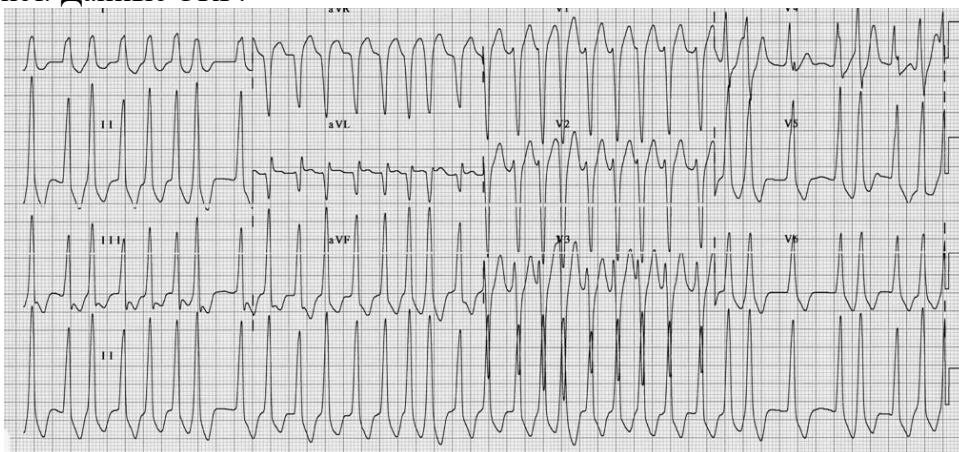
3. Вызов на улицу, на автобусную остановку. Мужчина, около 45 лет, внезапно упал, перестал дышать. При осмотре: сознание отсутствует, пульс на сонных артериях не определяется, дыхания нет. На мониторе крупноволновая фибрилляция желудочков.

- а) Предположите наиболее вероятный диагноз. Основные критерии установки диагноза
- б) Опишите тактику оказания скорой медицинской помощи при данном состоянии.
- в) Каковы приоритеты при проведении сердечно-легочной реанимации в данном случае?
- г) Какие лекарственные препараты и в каких дозировках вы будете применять в данной ситуации?
- д) Когда вы можете прекратить проводить реанимационные мероприятия?

4. Больной Б. 58 лет. Вызов врача скорой медицинской помощи на дом. Повод к вызову: перебои в работе сердца. Считает себя больным около 5 часов, когда появилось ощущение сердцебиения. Ранее нарушений ритма не отмечал. В анамнезе гипертоническая болезнь, более 10 лет, постоянно получает гипотензивную терапию

(ингибиторы АПФ, диуретики). Вредные привычки отрицает. Имеется избыточная масса тела.

При осмотре: состояние относительно удовлетворительное. Сознание ясное. Кожные покровы чистые, теплые, умеренной влажности. Конституция нормостеническая. ЧД - 23 в минуту, дыхание жёсткое, хрипов нет. Тоны сердца аритмичные, I тон на верхушке ослаблен, выслушивается систолический шум на верхушке. Границы сердца расширены влево. ЧСС около 150 ударов в минуту. Пульс слабого наполнения, около 120 в мин. Дефицит пульса - до 30 в минуту. АД - 110/70 мм рт. ст. Живот мягкий, безболезненный, печень и селезенка не увеличены. Отёков нет. Данные ЭКГ:



- Предположите наиболее вероятный диагноз. Дайте заключение по представленной ЭКГ.
- Обоснуйте поставленный вами диагноз.
- Опишите тактику оказания скорой медицинской помощи при данном состоянии.
- Какие данные обследований будут подтверждать ваш предполагаемый диагноз.
- Ваши рекомендации по дальнейшему лечению пациента.

5. Женщина 19 лет. Жалобы на внезапно возникшую острую боль внизу живота справа, возникшую в конце полового акта, на высоте более кратковременная потеря сознания, рвота однократно, слабость, головокружение, боль иррадирует в эпигастральную область. Анамнез: Соматически здорова. Травм, операций не было. Менструации с 12 лет, установились в течение года, по 5 дней, через 28-30 дней – регулярные, умеренные, безболезненные. Половая жизнь с 18 лет. Контрацепция – прерванный половой акт. Беременностей не было. По данным женщины, исходя из даты последних менструаций, которые прошли без особенностей, в настоящее время 17-ый день менструального цикла. Состояние тяжелое. Вынужденное положение: лежит на правом боку, подогнув ноги к животу. Кожные покровы чистые, бледные, влажные. Дыхание везикулярное. Тоны сердца чистые, ритмичные. Пульс на периферических артериях с частотой 100 ударов в минуту, ритмичный. Артериальное давление 100/60 мм.рт.ст. Живот болезненный преимущественно в нижней части, определяются перитонеальные симптомы в нижних отделах, перкуторно в брюшной полости определяется свободная жидкость. Выделения слизистые.

- Предположите наиболее вероятный диагноз
- Обоснуйте поставленный Вами диагноз.
- С какими заболеваниями проводится дифференциальная диагностика?
- Опишите тактику оказания скорой медицинской помощи при данном состоянии.

6. Больной около 30 лет (неизвестный, без документов, анамнез не известен, время экспозиции не известно). Найден на кладбище, без сознания, Доставлен в стационар выездной бригадой скорой медицинской помощи. На догоспитальном этапе кома 1, артериальное давление 90/60 мм.рт.ст., частота сердечных сокращений 120/мин, акцент 2 тона в точке Боткина; р02арт 78 мм.рт.ст. Дыхание самостоятельное 22/мин. Кожные покровы и видимые слизистые бледные, влажные. Живот мягкий, безболезненный, перистальтических шумов нет. Зрачки D=S, 8 мм в диаметре. Скорая медицинская помощь на догоспитальном этапе: фенилэфрин 2 мл в 400,0 мл декстрана, установлен воздуховод. В стационарном отделении скорой медицинской помощи: сознание кома 1; Артериальное давление 80/50 мм.рт.ст.; частота сердечных сокращений 115/мин, р02арт 78 мм.рт.ст. Кожные покровы и слизистые бледные, влажные. Дыхание самостоятельное 22/мин. Живот мягкий, безболезненный, перистальтики нет; зрачки D=S, 8 мм в диаметре, фотореакция снижена, одинаковая с обеих сторон, глазные яблоки – фиксированы. Нистагма нет, лицо симметричное. Сухожильные и периостальные рефлексы ослаблены, мышечный тонус и реакция на боль снижены. Менингеальных знаков нет. Инфузия фенилэфрин и декстран. Проведена фармакологическая проба декстроза (25 г) + тиамин (200 мг) + налоксон 200 мкг – без эффекта (судорог, увеличения частоты сердечных сокращений после пробы не наблюдалось). На ЭКГ: синусовый ритм, блокада правой ножки Пучка Гиса, комплекс QRS 0,14 с.

- a) Предположите наиболее вероятный диагноз
- b) Обоснуйте поставленный вами диагноз
- c) Опишите тактику оказания скорой медицинской помощи при данном состоянии.
- d) Ваши рекомендации по плану дальнейшего лечения пациента.

11. НОРМАТИВНЫЕ ПРАВОВЫЕ АКТЫ

1. Федеральный закон от 29.12.2012 № 273-ФЗ «Об образовании в Российской Федерации»;
2. Федеральный закон от 21.11.2011 № 323-ФЗ «Об основах охраны здоровья граждан в Российской Федерации»;
3. Федеральный закон от 29.11.2010 № 326-ФЗ «Об обязательном медицинском страховании в Российской Федерации»;
4. Приказ Министерства образования и науки Российской Федерации от 1 июля 2013 г. № 499 «Об утверждении порядка организации и осуществления образовательной деятельности по дополнительным профессиональным программам»;
5. Приказ Министерства здравоохранения Российской Федерации от 8 октября 2015 г. № 707н «Об утверждении квалификационных требований к медицинским и фармацевтическим работникам с высшим образованием по направлению подготовки «Здравоохранение и медицинские науки».
6. Приказ Министерства здравоохранения и социального развития Российской Федерации от 23.07.2010 № 541н «Об утверждении единого квалификационного справочника должностей руководителей, специалистов и служащих», раздел «Квалификационные характеристики должностей работников в сфере здравоохранения»;
7. Приказ Министерства здравоохранения и социального развития Российской Федерации от 15.05.2012 № 543н «Об утверждении Положения об организации оказания первичной медико-санитарной помощи взрослому населению»;
8. Приказ Министерства здравоохранения и социального развития Российской Федерации от 04.05.2012 № 477н «Об утверждении перечня состояний, при

которых оказывается первая помощь, и перечня мероприятий по оказанию первой помощи».

9. Приказ Минздрава России от 08.10.2015 N 707н (ред. от 15.06.2017) Об утверждении Квалификационных требований к медицинским и фармацевтическим работникам с высшим образованием по направлению подготовки «Здравоохранение и медицинские науки»

10. Приказ Министерства образования и науки РФ от 25 августа 2014 г. N 1091 «Об утверждении федерального государственного образовательного стандарта высшего образования по специальности 31.08.48 Скорая медицинская помощь (уровень подготовки кадров высшей квалификации)» (Зарегистрировано в Минюсте России. 22.10.2014 N 34388)

Рецензент:

Самохвалов Игорь Маркеллович, доктор медицинских наук, профессор, заведующий кафедрой военно-полевой хирургии ВМедА имени С.М.Кирова

Эксперт:

Завражнов Анатолий Анатольевич, доктор медицинских наук, профессор, главный врач Городской Мариинской больницы